



# VESTERÅLEN REGIONRÅD

## Innkalling

**Utvalg:** Vesterålen regionråds arbeidsutvalg  
**Møtested:** Møterom 2. etg. Vesterålen regionråd, Rådhusgt 11  
**Dato:** 06.12.2019  
**Tidspunkt:** Kl 09:00 – 12:00

Forfall meldes på tlf. 76 11 15 00 til konsulent Siv Merete Reinholtsen eller sekretariatsleder Bianca Maria Johansen.

Administrasjonen innkaller varamedlemmer, og disse møter kun ved særskilt innkalling.

### Til medlemmer

Knut A Nordmo  
Sture Pedersen  
Kurt Jenssen  
Hugo Jacobsen  
Karl Erling Nordlund  
John Danielsen

### Rolle

Ordfører Andøy kommune  
Ordfører Bø kommune  
Ordfører Hadsel kommune  
Ordfører Lødingen kommune  
Ordfører Sortland kommune  
Ordfører Øksnes kommune

### Til andre

Kirsten Lehne Pedersen  
Gundar Jakobsen  
Ola Morten Teigen  
Just Hjalmar Johansen  
Randi Gregersen  
Elise Gustavsen

### Rolle

Rådmann Andøy kommune  
Rådmann Bø kommune  
Kommunedirektør Hadsel kommune  
Rådmann Lødingen kommune  
Kommunedirektør Sortland kommune  
Rådmann Øksnes kommune

### Kopi til varamedlemmer

Lill Pettersen  
Jenny Johnsen Tande  
Lena Arntzen  
Mia Heimly  
Tove Mette Bjørkmo  
Ken Ivan Reinholdtsen

### Rolle

Varaordfører Andøy kommune  
Varaordfører Bø kommune  
Varaordfører Hadsel kommune  
Varaordfører Lødingen kommune  
Varaordfører Sortland kommune  
Varaordfører Øksnes kommune

## SAKLISTE

<b>Saksnummer</b>	<b>Innhold</b>	
071/19	Godkjenning av innkalling	
072/19	Godkjenning av saksliste	
073/19	Planprogram interkommunal kystsoneplan	
074/19	Senter for oljevern og marint miljø	
075/19	Valg av leder for reiselivsutvalget og vararepresentant for denne	
076/19	Valg av leder for Kulturutvalget og vararepresentant for denne	
077/19	Møteplan våren 2020	
078/19	Referatsaker	

Sortland, 29. november 2019

Bianca Maria Johansen (sign.)  
sekretariatsleder



# VESTERÅLEN REGIONRÅD

Arkivsaknr.: 19/49  
Dok.nr: 19/568  
Arkiv: FE-033  
Saksbehandler: Siv Merete Reinholtsen  
Dato: 29.11.2019

---

<b>Utvalgssaksnr</b>	<b>Utvalg</b>	<b>Møtedato</b>
071/19	Vesterålen regionråds arbeidsutvalg	06.12.2019

## Godkjenning av innkalling

### INNSTILLING

Innkalling til Arbeidsutvalgets møte den 6. desember 2019 godkjennes.



# VESTERÅLEN REGIONRÅD

Arkivsaknr.: 19/49  
Dok.nr: 19/569  
Arkiv: FE-033  
Saksbehandler: Siv Merete Reinholtsen  
Dato: 29.11.2019

---

<b>Utvalgssaksnr</b>	<b>Utvalg</b>	<b>Møtedato</b>
072/19	Vesterålen regionråds arbeidsutvalg	06.12.2019

## Godkjenning av saksliste

### INNSTILLING

Saksliste til Arbeidsutvalgets møte den 6. desember 2019 godkjennes.



Utvalgssaksnr	Utvalg	Møtedato
073/19	Vesterålen regionråds arbeidsutvalg	06.12.2019

## Planprogram interkommunal kystsonplan

### Innstilling

1. Styringsgruppen (Arbeidsutvalget i Vesterålen regionråd) vedtar oppstart av planarbeid for interkommunal kystsonplan for Vesterålen.
2. Styringsgruppen (Arbeidsutvalget i Vesterålen regionråd) slutter seg til vedlagte forslag til planprogram og legger dette ut til offentlig ettersyn i 7 uker.

Vedtaket er hjemlet i plan- og bygningsloven kapittel 4, §4-1 og kapittel 11, §11-12 og §11-13.

### Vedlegg:

Vedlegg - forslag til planprogram for interkommunal kystsonplan for Vesterålen

### KORT BESKRIVELSE AV SAKEN

Årsmøtet i Vesterålen regionråd vedtok i 2016 å sette i gang et prosjekt for interkommunal kystsonplan for Vesterålen. I den forbindelse ble det sendt ut invitasjon til kommunene i Vesterålen om deltakelse i et slikt plansamarbeid. Samtlige kommuner, Andøy, Bø, Hadsel, Lødingen, Sortland og Øksnes, ga positive tilbakemeldinger til intensjonen med interkommunal plan, og 1. oktober 2018 startet prosjektet opp. Prosjektet er organisert med Vesterålen regionråd som prosjekteier og Arbeidsutvalget (AU) i Vesterålen som styringsgruppe. Prosjektgruppa, bestående av prosjektleder og administrative ressurser fra deltakerkommunene, koordinerer og gjennomfører planprosessen.

Etter prosjektstart har samtlige deltakerkommuner vedtatt å delegere planmyndighet til prosjektets styringsgruppe (AU).

### Fakta i saken

Vedlagte forslag til planprogram fastsetter rammene for arbeidet med interkommunal kystsonplan for Vesterålen. Hensikten med forslag til planprogram er å gjøre rede for mål med planarbeidet, planprosess med frister og deltakere, opplegg for medvirkning, samt hvilke temaer som vil bli vurdert og utredet.

Bakgrunnen for initiativet til plansamarbeid var at kommunegrensene sjelden er tilpasset økologiske og hydrologiske forhold i havet, og at det derfor er naturlig å planlegge kystsonen for vesterålskommunene under ett. Som medlem av Vesterålen regionråd er Lødingen kommune også invitert inn i plansamarbeidet, selv om geografien her tilsier at et samarbeid med Vågan og

Tjeldsund ville vært mer naturlig. Som følge av geografisk tilhørighet bør styringsgruppen (AU) avklare hvorvidt Lødingen skal delta i plansamarbeidet på lik linje med de øvrige fem kommunene, eller være med som observatør for å få tilgang til felles kunnskapsgrunnlag og metoder for utredning.

På lik linje med Lødingen, grenser også Hadsel mot Vågan kommune. Grunnførjorden deles på langs mellom disse to kommunene, og Raftsundet på tvers nord for Digermulen. Styringsgruppen (AU) bør derfor også avklare hvorvidt det er aktuelt å sende invitasjon til Vågan om plansamarbeid.

## LOVGRUNNLAG

### § 4-1.Planprogram

For alle regionale planer og kommuneplaner, og for reguleringsplaner som kan ha vesentlige virkninger for miljø og samfunn, skal det som ledd i varsling av planoppstart utarbeides et planprogram som grunnlag for planarbeidet.

Planprogrammet skal gjøre rede for formålet med planarbeidet, planprosessen med frister og deltakere, opplegget for medvirkning, spesielt i forhold til grupper som antas å bli særlig berørt, hvilke alternativer som vil bli vurdert og behovet for utredninger. Forslag til planprogram sendes på høring og legges ut til offentlig ettersyn samtidig med varsling av planoppstart. Planprogrammet fastsettes ordinært av planmyndigheten.

Dersom berørte regionale og statlige myndigheter på grunnlag av forslag til planprogram vurderer at planen kan komme i konflikt med nasjonale eller viktige regionale hensyn, skal dette framgå av uttalelsen til forslaget til planprogram.

Dersom planen får vesentlige miljøvirkninger i en annen stat, skal planmyndigheten sende forslag til program for planarbeidet til berørte myndigheter i denne staten til uttalelse.

### § 11-12.Oppstart av arbeid med kommuneplan

Kommuneplanen kan utarbeides samlet eller for samfunnsdel og kommuneplanens arealdel hver for seg, jf. §§ 11-2 og 11-5.

Når planarbeid, herunder revisjon av plan, igangsettes, skal berørte offentlige organer og andre interesserte varsles om formål og viktige problemstillinger for planarbeidet. Det skal alltid kunngjøres en melding om dette i minst én avis som er alminnelig lest på stedet, og gjennom elektroniske medier.

### § 11-13.Utarbeiding av planprogram

For kommuneplan skal det utarbeides planprogram etter reglene i § 4-1. Forslag til planprogram skal sendes på høring og legges ut til offentlig ettersyn senest samtidig med varsel om oppstart og kunngjøring av planarbeidet og gjøres tilgjengelig gjennom elektroniske medier. Fristen for å gi uttalelse skal være minst seks uker.

Planprogrammet fastsettes av kommunestyret. Kommunestyret kan delegere myndigheten i samsvar med kommunelovens regler. Kommuneplaner med retningslinjer eller rammer for framtidig utbygging skal inneholde en særskilt vurdering og beskrivelse av planens virkninger for miljø og samfunn, jf. § 4-2 andre ledd.

## **Vurdering**

Forslag til planprogram vurderes å ivareta de planfaglige vurderinger som i skrivende stund er kjent for prosjektgruppa, og som skal vurderes/utredes gjennom planprosessen. Videre utredningsbehov må meldes tilbake til prosjektgruppa gjennom høring av forslag til planprogram.

## **Konklusjon**

Forlag til planprogram kan legges ut til offentlig ettersyn slik det nå foreligger.



**VESTERÅLEN**  
REGIONRÅD

---

## **FORSLAG TIL PLANPROGRAM**

### **INTERKOMMUNAL KYSTSONEPLAN FOR VESTERÅLEN**



*Foto: Trym Ivar Bergsmo for Vesterålen regionråd*

Deltakende kommuner: Andøy, Bø, Hadsel, Lødingen, Sortland og Øksnes

Sist revidert:  
Vedtatt dato:  
Plan-id:



## INNHold

1 Rammer og premisser .....	3
2 Planområde .....	7
3 Mål for planprosessen.....	8
4 Bruk av arealformål og hensynssoner .....	8
5 Innhold og problemstillinger .....	9
6 Medvirkning .....	13
7 Planprosess og fremdriftsplan .....	15
8 Tillegg .....	16
9 Vedlegg.....	16

*(Red.anm.: Planprogram er ikke vedtatt og har ikke vært på høring. Dette må medtas i prosjektet)*

## 1 RAMMER OG PREMISER

Kystzoneplan for Vesterålen vil være kommunenes arealplan for sjøområdene. En arealplan skal angi hovedtrekkene for bruk og vern av arealene, og hvilke viktige hensyn som må ivaretas ved disponering av arealene. Det kan utarbeids arealplaner for deler av kommunens område, slik det nå gjøres for sjøområdene. Kommuneplanens arealdel er ment som et verktøy for gjennomføring av kommuneplanens samfunnsdel, og skal være utformet i et langsiktig perspektiv. Dette innebærer at kystzoneplanen bør ha rom for fremtidig utvikling.

Dette planprogrammet setter rammene for arbeidet med interkommunal kystzoneplan for kommunene i Vesterålen. Hensikten med planprogrammet er å gjøre rede for formålet med planarbeidet, planprosessen med frister og deltakere, opplegg for medvirkning, samt hvilke temaer som vil bli vurdert og utredet (PBL § 4-1).

Forlag til planprogram behandles av styringsgruppe (AU), som legger det ut til høring og offentlig ettersyn. Samtidig blir det varslet planoppstart. Etter høringsfristen på 6 uker fastsettes planprogrammet av styringsgruppen (AU).

### 1.1 INTERKOMMUNALT SAMARBEID

Sjøarealene i vesterålskommunene vil bli planlagt gjennom et interkommunalt samarbeid iht. PBL kap. 9. En interkommunal plan vil ikke være en «overkommunal plan», men en sammensetning av flere formelt selvstendige kommunale planer. Den interkommunale kystzoneplanen vil altså være kommunedelplan for sjøområdene i hver av de medvirkende kommunene, utarbeidet i en interkommunal planleggingsprosess.

### 1.2 BAKGRUNN OG MANDAT

Kommunal behandling av saker knyttet til arealbruk i sjø, som gjerne berører eller påvirker nabokommunene, blir i dag håndtert ulikt fra kommune til kommune. Saksmengden varierer, sakene er ofte komplekse og saksbehandlingen kan derfor bli lite effektiv eller mangelfull, med fare for etterslep og klagebehandling.

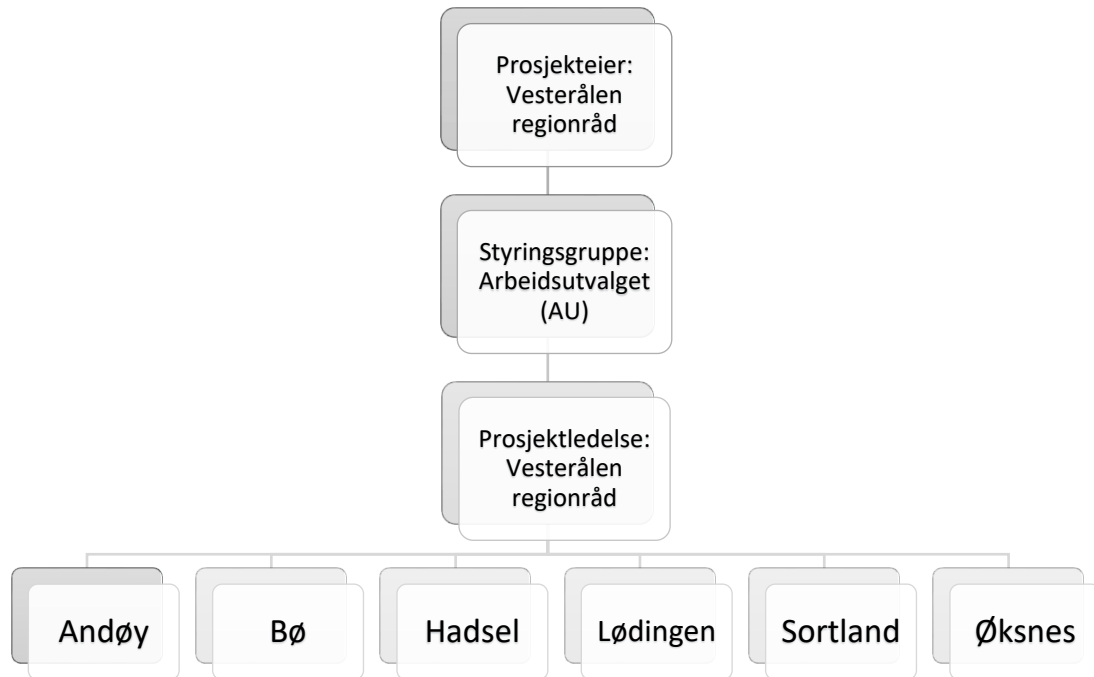
Forvaltningen av sjøarealene må basere seg på eksisterende og ny kunnskap. Slik kunnskapsinnhenting kan ikke gjennomføres gjennom individuelle planavklaringer i hver enkelt kommune. Hverken flo, fjære eller det biologiske mangfoldet, lar seg i særlig stor grad påvirke av kommunegrensene. Sjøarealene er en felles ressurs, der kommunegrensene og fylkesgrensene heller ikke stopper effekter av tiltak og virksomhet. Tiltak i en kommune kan få vesentlige virkninger for nabokommunen. Det er derfor viktig å sikre at arealforvaltningen i sjøarealene sees i en større sammenheng basert på et felles kunnskapsgrunnlag. Det kan også være knyttet en grad av uforutsigbarhet til saksbehandlingen, siden kommunene kan ha ulike interesser til arealbruk i sjø.

Årsmøtet i Vesterålen regionråd vedtok i 2016 å sette i gang et prosjekt for interkommunal kystzoneplan for Vesterålen. I den forbindelse ble det sendt ut invitasjon til kommunene i Vesterålen om deltakelse i et slikt plansamarbeid. Samtlige kommuner, Andøy, Bø, Hadsel, Lødingen, Sortland og Øksnes, ga positive tilbakemeldinger til intensjonen med interkommunal plan, og 1. oktober 2018 ble prosjektleder tilsatt i Vesterålen regionråd.

Prosjektet finansieres i form av tilskudd fra Nordland fylkeskommune og egeninnsats i form av et avtalt antall arbeidstimer fra deltakerkommunene.

Interkommunal kystsoneplan for Vesterålen vil ha en planhorisont fra 2020 - 2030. Pga. rask utvikling i sjørelaterte næringer, vil det imidlertid være behov for å rullere planen etter tre-fire år.

### 1.3 ORGANISERING AV ARBEIDET OG ROLLEFORDELING



FIGUR 1. PROSJEKTORGANISERING.

#### PROSJEKTEIER OG STYRINGSGRUPPE

Prosjekteier for «Interkommunal kystsoneplan for Vesterålen» er Vesterålen regionråd.

Styringsgruppe for prosjektet er arbeidsutvalget (AU) i Vesterålen regionråd. AU består av ordførere fra hver av deltakerkommunene. De deltakende kommunene har gjennom vedtak overført myndighet til å treffe vedtak underveis i planprosessen til styringsgruppen (AU).

Styringsgruppen (AU) har ansvar for å legge politiske føringer for planens mål og innhold. Styringsgruppen (AU) behandler planprogram og varsler planoppstart, vedtar planprogram, behandler planforslag, plankart og bestemmelser, gjennomfører høring og offentlig ettersyn, og innstiller endelig planforslag til kommunestyrene. Det er kun kommunestyret i den enkelte kommune som kan foreta egengodkjenning av planen. Etter vedtak i kommunestyret vil planen tas inn i den enkelte kommunes arealplan.

Styringsgruppen (AU) har myndighet til å forhandle frem løsninger som kan få sektormyndighetene til å frafalle innsigelser til planen i perioden fra høring til endelig planforslag. Dersom det ved styringsgruppens (AU) vedtak av endelig planforslag gjenstår innsigelser som ikke er mulig å avklare gjennom dialog, sendes disse over til kommunen sammen med endelig planforlag. Det er kun den enkelte kommune som kan be Fylkesmannen om meklings.

Representantene i styringsgruppen skal ivareta kommunikasjon mellom prosjektet og politiske organer i den enkelte kommune. Den enkelte kommune er gjennom planprosessen ansvarlig for å ivareta sammenhengen med andre kommunale planer og vedtak, samt sammenhengen mellom sjø og land for sitt område. Den enkelte kommune kan gjennom planprosessen utarbeide lokale tilpasninger av planbestemmelser og retningslinjer. Kommunene har det juridiske ansvaret for at lovens krav, med hensyn til innhold og planprosess, oppfylles i dette plansamarbeidet, på lik linje med all annen kommunal planlegging (PBL § 3-3).

Styringsgruppen har ansvar for prosjektets administrative styring, herunder progresjon, finansiering og økonomistyring. Styringsgruppen har ansvar for at prosjektet til enhver tid har nødvendige ressurser tilgjengelig for gjennomføring av prosjektet.

---

## PROSJEKTLEDELSE

Arbeidet med å koordinere planarbeid og medvirkningsprosess, organisere møter, utarbeide planprogram og planforslag, samt tilrettelegge for høring og offentlig ettersyn, utføres av prosjektleder. Prosjektleder er ansatt i Vesterålen regionråd og har det daglige ansvaret for gjennomføring og måloppnåelse, samt for budsjettstyring og rapportering. Prosjektleder leder arbeidsgruppen.

---

## ARBEIDSGRUPPE

Hver kommune har utpekt en administrativ ressurs som skal delta i prosjektets arbeidsgruppe og være kontaktperson mellom administrasjon i sin kommune og prosjektet. Arbeidsgruppen skal utarbeide planprogram, innhente tilgjengelig kunnskap, utføre helhetlig ROS-analyse for hele planområdet, utføre konsekvensutredning (KU) og ROS-analyse for tiltak i hver kommune, samt bidra i medvirkningsprosessen. Deltakere i arbeidsgruppe har ansvar for at relevant informasjon, slik som tidligere planer og vedtak, fra den enkelte kommune er tilgjengelig i brukbar form, og blir tatt med i prosessen. Kontaktpersonen har sammen med kommunens medlem i styringsgruppen (AU) ansvar for lokal medvirkningsprosess. Dette innebærer ansvar for å arrangere lokale folkemøter og andre møter som det legges opp til i planprogrammet.

---

## KONSULENTTJENESTER

Utarbeidelse av arbeidskart og endelig plankart er satt ut til eksternt firma, da kommunene ikke har kompetanse/ressurser til å utføre denne delen av planarbeidet selv. Sortland kommune stiller sin ArcGIS Online tilgjengelig, slik at kart fortløpende kan legges ut på prosjektets hjemmeside: <https://vestreg.no/kystsoneplan>, og i så måte være tilgjengelig for ulike interessenter underveis i planprosessen.

### 1.4 NASJONALE OG REGIONALE FØRINGER

I sin planlegging må kommunen ta hensyn til lover og forskrifter, retningslinjer og eksisterende planer. Det foreligger en rekke føringer for kommunens arbeid med kommuneplanens arealdel. Noen av de viktigste blir gjengitt her:

---

## LOVGRUNNLAG

- Kommuneleaven
- Plan- og bygningsloven (særskilt kapittel 4, 5 og 11)
- Naturmangfoldloven
- Kulturminnelovent
- Forurensingsloven
- Vannforskriften
- Forskrift om militære forbudsområder innen Sjøforsvaret
- Energiloven
- Havenergiloven
- Akvakulturloven
- Friluftsløvent
- Havne- og farvannsloven
- Havressursloven
- Forskrift om konsekvensutredninger
- Folkehelseløvent

---

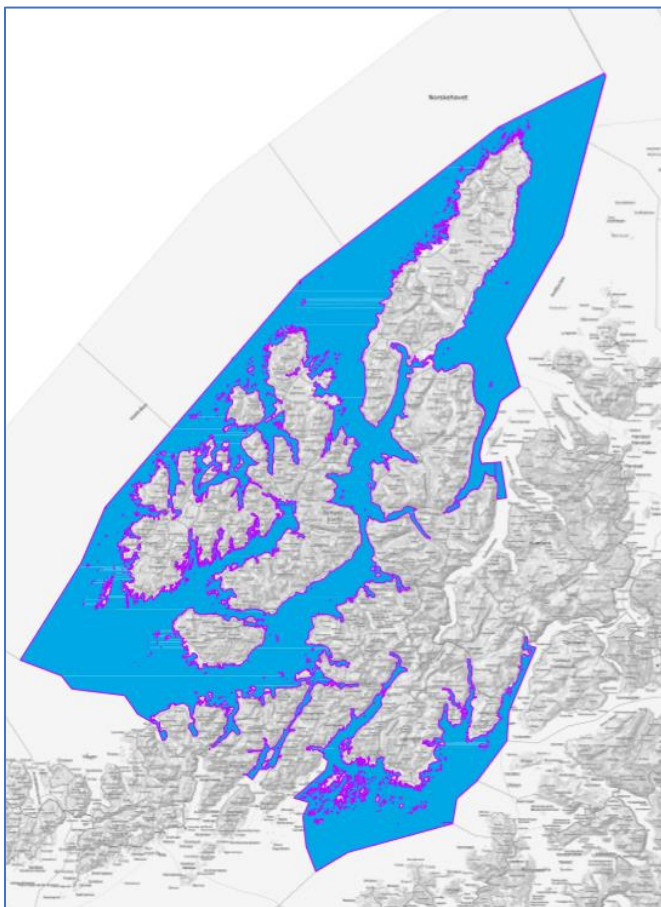
## STATLIGE OG REGIONALE PLANER

- Nasjonale forventninger til regional og kommunal planlegging (12.06.2015)
- Fylkesplan for Nordland 2013-2025 Regional Plan (27.02.2013)
- Statlige planretningslinjer for samordnet bolig-, areal- og transportplanlegging

---

## KOMMUNALE PLANER OG VEDTAK

Kommunale planer og vedtak som er relevante for arealplanlegging i sjø skal tas hensyn til. Dette inkluderer arealplaner for sjø- og landområder, kommunedelplaner (eks. næringsplaner) og relevante reguleringsplaner. Se vedlegg 1.



FIGUR 2. PLANOMRÅDE.

Området som skal planlegges dekker sjøarealene i seks kommuner; Andøy, Bø, Hadsel, Lødingen, Sortland og Øksnes. Sjøområdenes ytre grense er en nautisk mil utenfor grunnlinjene (iht. PBL § 1-2), mens grensen mot land er definert ved «generalisert felles kystkontur» som er kystkontur utarbeidet av Kartverket i 2008-2011. Grensen går ved midlere høyvann.

I tilfeller der det er gjeldende reguleringsplaner eller andre arealplaner, kan grensen justeres for å tilpasses disse. For reguleringsplaner som går ut i sjø, vil grensen trekkes utenfor regulert område.

Størrelsen på planområdet er 3179 km<sup>2</sup>. Området rundt Lødingen kommune er 493 km<sup>2</sup>, og området rundt de resterende fem kommunene er 2685 km<sup>2</sup>.

Planområdet strekker seg fra Vesterålsfjorden i sør til Andfjorden i nord. Området består av flere mindre fjordsystemer, og noen større og mer åpne fjordsystemer, i tillegg til åpne områder ut mot storhavet. Når det gjelder næringsaktivitet i kystsonen i Vesterålen var fiskeriene dominerende frem til sent 80-tall/tidlig 90-tall. Etter det er det etablert annen næringsvirksomhet også, hvor akvakultur har blitt den dominerende næringen. Etablering av nye næringer og økte krav til bærekraftig utvikling, medfører et behov for å se nærmere på fjordsystemenes bæreevne, opp mot næringenes, og øvrige interessenters, behov for areal i kystsonen.

### 3 MÅL FOR PLANPROSESSEN

Et hovedmål med planlegging etter plan- og bygningsloven er å fremme bærekraftig utvikling og bidra til samordning av statlige, regionale og kommunale oppgaver.

Tilnærmingen til planprosessen for interkommunal kystsoneplan for Vesterålen vil være økosystembasert. Målsettingen er å oppnå bærekraftig bruk av ressurser og goder fra økosystemene og opprettholde deres struktur, virkemåte og produktivitet (jf. st. mld. Nr. 12 2001-2002). Goder og tjenester vi mennesker får fra naturen kalles økosystemtjenester og kan i følge Miljødirektoratet deles inn i fire kategorier: Forsyningstjenester (eks. mat og vann), reguleringstjenester (eks. vann- og luftrensing), kulturelle tjenester (eks. estetikk og rekreasjon) og støttende tjenester (eks. resirkulering av næringsstoffer).

Økosystemtilnærming oppnår vi ved å gjøre en helhetlig vurdering av planområdets generelle risiko og sårbarhet (ROS-analyse). I tillegg vil ulike aktører og interessenters eksisterende og fremtidige arealbehov bli sett i sammenheng med hverandres behov, miljøforhold, lokale og politiske interesser, samt føringer fra myndighetene.

#### 3.1 PROSJEKTMÅL

Mål for planprosessen er som følger:

- Omforent kommunedelplan for sjøområdene forankret i kommunene, næringsliv og befolkning. Planen skal bestå av arealdel (plankart), bestemmelser og planbeskrivelse med konsekvensutredning. Planen skal vedtas i hver kommune og vil være juridisk bindende.
- Etablere opplegg for implementering av kommunedelplan i deltakende kommuners gjeldende arealplaner.
- Etablere felles og åpent tilgjengelig kunnskapsbase.

#### 3.2 EFFEKTMÅL

Effektmålene med planprosessen vil være som følger:

- Retningsvalg for bruk og vern av sjøarealene i regionen.
- Forutsigbarhet for kommunene, næringsliv og befolkning.
- Økt kunnskap i deltakende kommuner om konsekvenser av ulike typer arealbruk i sjø.
- Økt kunnskap om ulike interessenters bruk av sjøområdene i regionen.
- Økt kunnskap om hva bærekraftig forvaltning av sjøområdenes økosystemtjenester innebærer.

Det legges opp til bred medvirkning i prosessen for sikre eierskap til planen blant brukere av kystsonen og offentlig forvaltning.

### 4 BRUK AV AREALFORMÅL OG HENSYNSSONER

Kommuneplanens arealdel skal angi hovedtrekkene i arealdisponeringen og fastsette rammer og betingelser for hvilke nye tiltak som kan iverksettes. Planen skal også angi viktige hensyn som må ivaretas ved disponering av arealene. Plankartet skal vise arealformål og hensynssoner for bruk og

vern av områdets arealer. Det skal skilles mellom hva som er nytt formål og hva som er videreføring av eksisterende arealbruk.

For å skape forutsigbarhet for kommunene, næringsliv og befolkning, vil det i planprosessen legges opp til at det, så langt som mulig, unngås å sette av større områder til flerbruksformål. I tilfeller hvor det er nødvendig å kombinere to eller flere underformål, kan bruken avklares ved å knytte bestemmelser til formålet.

Planlegging i sjø og på land vil i denne planprosessen bli sett i sammenheng, selv om denne planen kun skal dekke sjøområdene.

## 5 INNHOLD OG PROBLEMSTILLINGER

Avsetting av arealer til akvakultur er en sentral del av planlegging i sjø, siden tildeling av akvakulturlokalteter forutsetter at kommunen har avsatt areal til slik aktivitet. Det er klare politiske føringer, både nasjonalt og regionalt, i forhold til tilrettelegging for økt oppdrettsvirksomhet. Dette stiller også krav til kystsoneplanleggingen i Vesterålen.

Økt aktivitet innen tradisjonell akvakultur, skal imidlertid være bærekraftig, og heller ikke gå på bekostning av andre aktiviteter, som for eksempel fiskeri. I tillegg må det i planleggingen også tas høyde for ny næringsaktivitet. For å kunne øke verdiskapningen i hvitfisknæringen, er det derfor viktig å finne områder som kan brukes til fangstbasert oppdrett og ordinært hvitfiskoppdrett. Egne lokaliteter for tare og skjell kan også være aktuelt.

I tillegg til ulike former for næringsaktivitet, er det mange andre forhold det også må tas hensyn til i planleggingen. Naturmangfold, friluftsliv og ferdsel er noen eksempler på forhold som vil bli vurdert.

Forhold det vil bli tatt stilling til i løpet av planprosessen er blant annet:

- Planområdets generelle risiko- og sårbarhet (ROS).
- Sjøområdenes totale bæreevne i forhold til utvidet og/eller økt aktivitet. Er det spesielt utsatte områder som bør hensyntas i planleggingen?
- Behovet for hensynssoner i spesielt værutsatte områder. Er det områder som er spesielt utsatte for eksempelvis skred, vær og vind, hvor det følgelig ikke bør etableres tiltak som vil kunne medføre fare for liv, helse og tekniske installasjoner?
- Imøtekomme fremtidig vekst i oppdrettsnæringen med hensyn til etablering av nye lokaliteter og optimalisering av eksisterende lokaliteter.
- Sikre oppdrettsnæringen lokaliteter som kan bidra til forebygging av lakselus og andre fiske sykdommer.
- Kartlegge gyte- og oppvekstområder, samt viktige fiskeområder. Er det områder som vil kunne komme i konflikt med oppdrettsnæringens arealbehov?
- Tilrettelegge for ny næringsvirksomhet i kystsonen, slik som for eksempel fangstbasert oppdrett (levendelagring av torsk) og tareoppdrett.
- Sikre at fremtidig næringsaktivitet ikke går på bekostning av naturens mangfold og bæreevne, natur- og kulturhensyn, samt øvrige samfunnsinteresser og annen næringsvirksomhet, eksempelvis reiseliv.
- Sikre behov for ferdsel og transport.

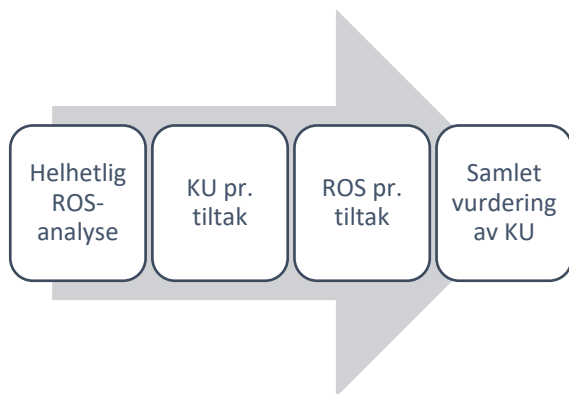


- Sikre gode oppvekstvilkår for barn og unge i forhold til utfoldelse på sjø og i kystnære områder.
- Sikre generell bolyst i hele befolkningen. Herunder vil friluftsliv, landskap, estetikk, ferdsel og sysselsetting være sentrale faktorer.

### 5.1 ROS-ANALYSE OG KONSEKVENSTREDNING (KU)

Med bakgrunn i forprosjektets føringer om en økosystembasert tilnærming til planarbeidet, vil det bli utført helhetlig ROS-analyse av planområdet. Dette vil være nyttig i forhold til videre utredninger pr. tiltak, da det vil gi oss overordnet informasjon om sjøområdenes totale bæreevne i forhold til eventuell utvidet og/eller ny aktivitet.

I tillegg til helhetlig ROS-analyse vil det iht. «Forskrift om konsekvensutredninger» bli utført konsekvensutredning (KU) og ROS-analyse pr. tiltak, samt en samlet vurdering av KU for alle vurderte tiltak. Tiltak knyttet til akvakultur, småbathavner, utfyllinger og deponiområder, samt eventuelle andre utbyggingsformål, vil være aktuelle for KU/ROS-analyse.



FIGUR 3. ROS-ANALYSE OG KONSEKVENSTREDNING

Resultater fra helhetlig ROS-analyse og ROS-analyser pr. tiltak vil danne grunnlag for avveining i forhold til bruk av hensynssoner og/eller bestemmelser for sårbare arealer.

### 5.2 TEMAER FOR UTREDNING

Temaer for utredning deles i det videre arbeidet inn i kategoriene naturrisiko, virksomhetsrisiko, beredskapstiltak, sårbare objekter og næringsaktivitet og offentlige interesser.

---

#### NATURRISIKO:

- Klimaendringer, inkl. havstigning
- Storm/vær og vind
- Skredfare og grunnforhold
- Islegging og isdrift

---

#### VIRKSOMHETSRIKIKO:

- Havari og kollisjoner

- Transport av farlig gods
- Akutt forurensing

---

#### BEREDSKAPSTILTAK

- Utrykningstid for nødetater

---

#### SÅRBARE OBJEKTER:

- Natur
  - Dybdeforhold, bunntypografi og hydrografi
  - Marine naturtyper
    - Tareskogforekomster
    - Bløtbunnsområder
    - Ålegrasenger og andre undervannsenger
    - Skjellsandforekomster
  - Arter og bestander:
    - Spesielle arter (kamskjellforekomster)
    - Truede og rødlista arter
    - Artsmangfold (øvrige marine villfiskarter, krepsdyrs, skjell og sjøfugl)
  - Gyte- og oppvekstområder
  - Marine verneområder
  - Anadrome vassdrag
- Friluftsliv
- Kulturminner og kulturmiljø, landskap og estetikk
- Samisk natur- og kulturgrunnlag
- Folkehelse

---

#### NÆRINGSAKTIVITET OG OFFENTLIGE INTERESSER:

- Fiskeri
- Akvakultur
- Reiseliv
- Reindrift
- Ferdsel og farleder
- Forsvarets interesser
- Mudring og dumping
- Kommunale planer

### 5.3 METODIKK

---

#### METODIKK FOR ROS-ANALYSE

ROS-analyse på oversiktsnivå vil utføres i form av kvalitativ metode, hvor funnene presenteres i et beskrivende og fortellende format. ROS-analyse på tiltaksnivå vil bli utført i mer tradisjonelt format, med matrise for vurdering av sannsynlighet og konsekvens (risiko) som verktøy.

## METODIKK FOR KONSEKVENsutREDNING (KU)

Konsekvensutredning (KU) vil bli utført med utgangspunkt i faktorene verdi og omfang, som til sammen vil avgjøre konsekvensen (påvirkningen) det aktuelle tiltaket vil ha på forholdet som vurderes. Med verdi menes en vurdering av hvor verdifullt forholdet som mulig påvirkes er, og med omfang menes en vurdering av hvor stor påvirkning foreslått tiltak vil ha på forholdet som vurderes.

### 5.4 KUNNSKAPSGRUNNLAG

Arbeidet med arealplaner skal ha et overordnet, helhetlig og langsiktig perspektiv.

Konsekvensutredningene i kommunedelplanen vil derfor bli utført på et oversiktsnivå, mens mer detaljerte utredninger vil være aktuelle senere ved detaljregulering og iverksetting av tiltak.

ROS-analyser og konsekvensutredninger vil i all hovedsak ta utgangspunkt i eksisterende kart- og kunnskapsgrunnlag, fra offentlige databaser. Dette betyr at det ikke blir gjort særskilte grunnlagsundersøkelser for å vurdere egnethet av nye tiltak (herunder oppdrettslokaliteter). Dette må gjøres av tiltakshaver selv i videre prosesser på detaljnivå og i forbindelse med søknad om godkjenning av tiltak. Tabellen under viser eksempler på databaser som vil bli benyttet for innhenting av kunnskap. Oversikten er ikke uttømmende.

Utredningstema	Kunnskapskilder
<b>Naturrisiko</b>	Værdata, prognoser for havstigningsnivå, Kystinfo, Skrednett.
<b>Virksomhetsrisiko</b>	Det interkommunale utvalget mot akutt forurensing - LoVe IUA, Vannmiljø.no, vannnett.no, miljøstatus.no, Mareano, lokal kunnskap, Mattilsynet
<b>Beredskapstiltak</b>	Kommunale og regionale ROS-analyser
<b>Sårbare objekter - natur</b>	Mareano (Havforskningsinstituttet (HI)), Naturbase, Artsdatabanken, Nordlandsatlas, rapport «Risikovurdering – miljøpåvirkninger av norsk fiskeoppdrett» (HI), Yggdrasil, lokale fiskere, fiskarlagene
<b>Sårbare objekter - friluftsliv</b>	Friluftskartlegging (Nordlandatlas), innspill fra folkemøter/lokalbefolkning
<b>Sårbare objekter - kulturminner og kulturmiljø, landskap og estetikk</b>	Askeladden, Nordlandsatlas, kulturminnesok.no, innspill fra folkemøter/lokalbefolkning, ngu.no
<b>Sårbare objekter - samisk natur- og kulturgrunnlag</b>	Lakseregisteret, Askeladden, Samtingets planveileder
<b>Sårbare objekter - folkehelse</b>	Kommunale kartlegginger
<b>Næringsaktivitet og offentlige interesser - fiskeri</b>	Yggdrasil, lokale fiskere, fiskarlagene
<b>Næringsaktivitet og offentlige interesser - akvakultur</b>	Yggdrasil, næringsaktører

<b>Næringsaktivitet og offentlige interesser - reiseliv</b>	Fagutvalget for Reiseliv, Visit Vesterålen, næringsaktører
<b>Næringsaktivitet og offentlige interesser - reindrift</b>	NIBIO: Kilden
<b>Næringsaktivitet og offentlige interesser – ferdsel og farleder</b>	Kystverkets kartbase
<b>Næringsaktivitet og offentlige interesser – forsvarrets interesser</b>	Forvarsbygg
<b>Næringsaktivitet og offentlige interesser – rmudring og dumping</b>	Kommunene og Kystverket
<b>Næringsaktivitet og offentlige interesser – kommunale planer</b>	Kommunene og Nordlandsatlas

TABELL 1. UTREDNINGSTEMA OG KUNNSKAPSKILDER

## 6 MEDVIRKNING

### 6.1 FORMELLE PROSEDYREKRAV KNYTTET TIL HØRING OG MEDVIRKNING

Formelle prosedyrekraV knyttet til kommuneplanen, og herunder også interkommunalt plansamarbeid, er beskrevet i PBL kap. 5 og 11. I korthet medfører kravene at oppstart av planarbeid skal kunngjøres i avis og gjennom elektroniske medier. Alle statlige, regionale og kommunale myndigheter, og andre offentlige organer, private organisasjoner og institusjoner som blir berørt av forslaget, skal varsles. Planprogrammet skal sendes på høring og offentlig ettersyn senest samtidig med varsel om planoppstart. Frist for uttalelse skal minimum være 6 uker. Deretter fastsettes planprogrammet av styringsgruppen (AU).

Planforslag skal sendes på høring til alle statlige, regionale og kommunale myndigheter, og andre offentlige organer, private organisasjoner og institusjoner som blir berørt av forslaget. Det skal også kunngjøres i avis og gjennom elektroniske medier. Dersom det i styringsgruppens (AU) behandling av planforslag gjøres vesentlige endringer, skal planforslaget ut på ny høring. Frist for uttalelse skal minimum være 6 uker.

I tillegg til kunngjøring av planoppstart, planprogram og planforslag i lokale aviser, vil alle relevante dokumenter bli lagt ut på prosjektets hjemmeside, kommunenes nettsider, fysisk på rådhusene, samt bli sendt som e-post til berørte myndigheter og interessenter. Se vedlegg 2.

Kommunestyrene i hver av deltakerkommunene vedtar endelig plan som kommunedelplan for sjø. Etter vedtak skal planen kunngjøres i lokale aviser og på kommunenes hjemmesider, samt sendes berørte myndigheter for orientering. Kommunestyrets vedtak kan ikke påklages. Statlige og regionale myndigheter har adgang til å fremme innsigelse mot planforslag.

## 6.2 HVORFOR MEDVIRKNING?

Medvirkning i planprosesser har flere hensikter. Fra et demokratisk perspektiv er det viktig at alle interesser høres og at det gis mulighet for innspill. Medvirkning kan bidra med viktig kunnskap og fremme kreativitet i planleggingen, og dermed gjøre planen bedre.

Videre kan medvirkning bidra til å skape forståelse for at det er ulike interesser i en planprosess, og dermed bidra til å redusere evt. konflikter.

I arbeidet med kystsonenplan for Vesterålen vil det bli lagt opp til stor grad av medvirkning for å skape ansvarsfølelse og eierskap hos politikere, administrasjon og ulike aktører og interessenter. Målet er at medvirkningsprosessen skal bidra aktivt til å øke forståelsen av planen, både dens betydning og hvilke muligheter den åpner for.

## 6.3 MEDVIRKNING FRA KOMMUNENE

I og med at planmyndighet er delegert fra kommunene til prosjektets styringsgruppe (AU), er det viktig å sikre at deltakerkommunene blir løpende orientert i planprosessen og får mulighet til å komme med innspill.

Ordfører og/eller prosjektleder vil orientere kommunale planutvalg fortløpende. I tillegg vil kommunestyrene få orientering i forbindelse med planoppstart, av helhetlig ROS-analyse og i forbindelse med høring og offentlig ettersyn av planforslag. Kommunestyrene oppfordres til å komme med samlede innspill, både til planprogram og til planforslag.

## 6.4 MEDVIRKNING FRA BERØRTE OFFENTLIGE MYNDIGHETER

Planforum vil bli benyttet aktivt for dialog med offentlige myndigheter. I tillegg vil berørte offentlige myndigheter motta varsel om planoppstart og få forslag til planprogram tilsendt når det legges ut på høring og offentlig ettersyn. Det inviteres samtidig til å komme med innspill til planprogram og videre planprosess.

Det vil i tillegg bli tatt initiativ til dialogmøter med sektormyndighetene i forbindelse med oppstart av planarbeidet, og ved utarbeidelse av planforslag.

Planforslag vil bli presentert i planforum før det sendes ut på høring til berørte myndigheter.

## 6.5 RESSURSGRUPPER

Det vil bli etablert ressursgrupper for å få frem ønsker og innspill fra interessenter underveis i prosessen. Det er lagt opp til tre ressursgrupper:

- Akvakultur og fiskeri
- Reiseliv
- Natur og friluftsliv

Prosjektledelsen vil ta kontakt med sentrale aktører og interesseorganisasjoner innen akvakultur/fiskeri og natur/friluftsliv, og inviterer til deltakelse i ressursgruppene. Ressursgruppe innen reiseliv organiseres gjennom «Fagutvalget for Reiseliv», hvor det sitter både politisk valgte

representanter og representanter fra næringslivet. Oppstartsmøter for gruppene er planlagt avviklet i løpet av våren 2019.

Prosjektledelsen inviterer til og tar ansvar for oppstartsmøtene, men utover dette forventes det at gruppene er selvgående i den forstand at de som har felles interesser selv organiserer det videre samarbeidet og kommer med innspill til planprosessen, samlet eller hver for seg.

Høsten 2019 vil det bli arrangert felles møte hvor gruppene presenterer sine forslag, prioriteringer og ønsker. Det legges videre i møtet opp til dialog mellom gruppene for å forsøke å få til løsninger alle kan enes om. Prosjektledelsen inviterer til og tar ansvar for dette møtet.

## 6.6 FOLKEMØTER

For å sikre at interessenter som ønsker å ta del i planprosessen, får mulighet til det, avholdes det folkemøter i hver kommune for presentasjon av ROS-analyse, og i forbindelse med høring av planforslag.

## 6.7 INNSPILL TIL PLANPROGRAM OG PLANFORSLAG

Alle innspill må leveres skriftlig. Det er utarbeidet eget skjema til dette formålet. Se vedlegg 3.

## 7 PLANPROSESS OG FREMDRIFTSPLAN

*(Red.anm. pr. november 2019: Fremdriftsplan i planbeskrivelsen må justeres da prosjektet er forsinket)*

Planprogrammet legges ut til høring i februar 2019 og vedtas i løpet av mai 2019. Planforslag er planlagt lagt ut til førstegangshøring i januar 2020 og skal være klar for vedtak i de enkelte kommunestyrene i august 2020.

Tidsrom	Milepæl/aktivitet
<b>Oktober 2018</b>	Prosjektstart.
<b>November 2018</b>	
<b>Desember 2018</b>	
<b>Januar 2019</b>	
<b>Februar 2019</b>	
<b>Mars 2019</b>	Behandling forslag til planprogram/varsle planoppstart. Orientering i kommunestyret (KS).
<b>April 2019</b>	Oppstart av ressursgrupper. KS leverer samlet innspill til planprogram.
<b>Mai 2019</b>	Vedtak planprogram.
<b>Juni 2019</b>	Orientering ROS: KS og folkemøter.
<b>Juli 2019</b>	
<b>August 2019</b>	
<b>September 2019</b>	
<b>Oktober 2019</b>	Presentasjon av innspill i ressursgrupper.

<b>November 2019</b>	
<b>Desember 2019</b>	
<b>Januar 2020</b>	Høring og offentlig ettersyn av planforslag. Orientering i kommunestyret.
<b>Februar 2020</b>	Folkemøter. KS leverer samlet innspill til planforslag.
<b>Mars 2020</b>	
<b>April 2020</b>	
<b>Mai 2020</b>	Evt. andregangs høring og offentlig ettersyn av planforslag.
<b>Juni 2020</b>	KS leverer samlet innspill til planforslag.
<b>Juli 2020</b>	
<b>August 2020</b>	Vedtak i kommunene og kunngjøring av plan.
<b>September 2020</b>	Prosjektavslutning.

TABELL 2. GROV FREMDRIFTSPLAN FOR PLANPROSESSEN.

## 8 TILLEGG

### 8.1 KONTAKTINFORMASJON

Skjema for innspill kan lastes ned fra prosjektets nettside. Utfylt skjema sendes pr. e-post eller som post. Henvendelser merkes med «Høring Kystsoneplan Vesterålen» og saksnummer xx/xxxx.

Nettside: <https://vestreg.no/kystsoneplan>

E-post: [postmottak@vestreg.no](mailto:postmottak@vestreg.no)

Adresse: Vesterålen regionråd, P.b 243, 8401 Sortland

Spørsmål om prosjektet rettes til prosjektleder eller de administrative kontaktpersonene i kommunene. Se <https://vestreg.no/kystsoneplan> for kontaktinformasjon.

## 9 VEDLEGG

Vedlegg 1: Kommunale planer og vedtak

Vedlegg 2: Berørte myndigheter og interessenter

Vedlegg 3: Skjema for innspill

## Vedlegg 1: Kommunale planer og vedtak

KOMMUNE	PLAN/VEDTAK
Andøy	Kommuneplanens arealdel 2013-2024
Andøy	Reguleringsplan for Nordmela
Andøy	Reguleringsplan for Bleik
Andøy	Reguleringsplan for Kjerringnesset, Andenes
Andøy	Reguleringsplan for Stranda Vest
Andøy	Reguleringsplan for Sandstrand, Andenes
Andøy	Reguleringsplan for Andenes Havn
Andøy	Ny reguleringsplan for Andenes Havn
Andøy	Reguleringsplan for Kvalnes nord
Andøy	Reguleringsplan for Risøyhamn sør
Andøy	Reguleringsplan for Skjolge industriområde
Andøy	Reguleringsplan for Dragnes industriområde
Bø	Kommuneplanens arealdel 2017-2028
Bø	Reguleringsplan for Hovden Havn
Bø	Reguleringsplan for Nykvåg Havn
Bø	Reguleringsplan for Kobbvågen
Bø	Reguleringsplan for Straumsjøen Havn
Bø	Reguleringsplan for Steinesjøen Havn
Bø	Reguleringsplan for Vinjesjøen Havn
Bø	Reguleringsplan for Vikervågen hyttefelt
Bø	Reguleringsplan for Hamn hyttefelt
Bø	Reguleringsplan for Steinsvik Bolig/fritid
Bø	Verneplan for Skjørisen
Hadsel	Kommuneplanens arealdel 2014-2026
Hadsel	Reguleringsplan for Grønninghaugen småbåthavn
Hadsel	Reguleringsplan for Fleinesskaga hytteområde
Hadsel	Reguleringsplan for Kalsnesklubben Caravanoppstilling
Hadsel	Reguleringsplan for Rydningen boligfelt
Hadsel	Reguleringsplan for nausttomter på Sandnes
Hadsel	Reguleringsplan for Sandnes industriområde
Hadsel	Reguleringsplan for Stokmarknes lufthavn, Skagen
Hadsel	Reguleringsplan for Taen friluftsområde
Hadsel	Reguleringsplan for Bjønnesset og Ytre Lappvik boligområder
Hadsel	Reguleringsplan for Tømmervik
Hadsel	Reguleringsplan for Stokmarknes
Hadsel	Reguleringsplan for Stokmarknes sentrum
Hadsel	Reguleringsplan for Søndre gate 36
Hadsel	Reguleringsplan for Børøyveien til Lillebørøya
Hadsel	Reguleringsplan for Hadsel kirke og kulturminnepark



Hadsel	Reguleringsplan for del av eiendommen Hadsel, Vangen, og hyttefelt
Hadsel	Reguleringsplan for Gulstadodden
Hadsel	Reguleringsplan for Melbu
Hadsel	Reguleringsplan for Melbu sentrum, del 2, Shell-tomt
Hadsel	Reguleringsplan for boligområde på Torodden ved Melbu
Hadsel	Reguleringsplan for småbåthavn, Gulstadøya
Hadsel	Reguleringsplan Melbuplanen, Melbu Havn
Hadsel	Reguleringsplan for del av Fiskebøl
Hadsel	Reguleringsplan for Sløvra hytteområde
Hadsel	Reguleringsplan for Ørntuva, Hanøy
Hadsel	Reguleringsplan for del av Tengelfjord gård, bebyggelsesplan
Hadsel	Reguleringsplan for Høgåsen hyttefelt, Raftsundet
Hadsel	Reguleringsplan for Hennes Brygge, camping og hytteområde
Hadsel	Reguleringsplan for Fiskefjord industriområde
Hadsel	Dispensasjon Havfarm i Hadsel, Sørvest av Hadseløya
Lødingen	Kommuneplanens samfunnsdel 2009 - 2021
Lødingen	Kommuneplanens arealdel 1992 - 2002
Lødingen	Kommunedelplan Lødingen 1992 - 2002
Lødingen	Reguleringsplan Klokkejordet i Lødingen
Lødingen	Reguleringsplan Endret reg. plan for Flaggshaugen 1 og 2
Lødingen	Reguleringsplan Televerket boliger , kv. 16 A
Lødingen	Reguleringsplan Fenaset
Lødingen	Reguleringsplan Fergeleiet , Breivika , Lødingen
Lødingen	Reguleringsplan Offersøy Feriesenter/hytter + Fiskerihavn
Lødingen	Reguleringsplan Del av eiendommen Sletteng, gnr. 14/18, campingplass
Lødingen	Reguleringsplan Forretningsområde Kallvollen
Lødingen	Reguleringsplan Del av eiendommen Hustad , hytter
Lødingen	Reguleringsplan Del av eiendommen Indregarden, hytter
Lødingen	Reguleringsplan Reg. plan Viklund, hytter
Lødingen	Reguleringsplan Del av Lødingen sentrum
Lødingen	Reguleringsplan Nygård på Svensgam , hytter
Lødingen	Reguleringsplan Myrtun i Øksfjorden , hytter
Lødingen	Reguleringsplan Bebyggelsesplan for Havna Lødingen
Lødingen	Reguleringsplan Nausthøgda ved Vågehamn , hytter . Gnr. 14 / 8
Lødingen	Reguleringsplan Anfinnspynten , Klemningen , gnr. 12 , bnr. 4 Råstoffuttak
Lødingen	Reguleringsplan Endring for Lødingen fiske- og småbåthavn.
Lødingen	Reguleringsplan Elverhøy, hyttefelt 1, 2 og 4 på gnr.26, bnr.3 i Lødingen kommune.
Lødingen	Reguleringsplan Orneset hyttefelt, del av gnr.2, bnr.2, Lødingen kommune.
Lødingen	Reguleringsplan Råstoffuttak på Anfinnslett gnr.12, bnr.1 og 5.
Lødingen	Reguleringsplan Indre Neshamn, gnr.27, bnr.6 i Lødingen kommune.
Lødingen	Reguleringsplan Halvardøy, gnr.7, bnr.4 i Lødingen kommune.
Lødingen	Bebyggelsesplan for havna-Endring-04.10.1998

Lødingen	Reguleringsplan Øksnes, del av gnr.7, bnr.3 i Lødingen komm.
Lødingen	Reguleringsplan Valsletten, Rinøy/Gårdsøy gnr.20, bnr.4 i Lødingen kommune.
Lødingen	Bebyggelsesplan, Erikstad, felt D, del av gnr.23, bnr.4, Lødingen kommune. Vedtatt 03.04.2000
Lødingen	Reguleringsplan Endring for Rødholmen
Lødingen	Reguleringsplan Nes, del av gnr.27, bnr.2 i Lødingen kommune.
Lødingen	Reguleringsplan E10, Lofotens fastlandsforbindelse
Lødingen	Reguleringsplan E10, Lofotens fastlandsforbindelse, reg.endring.
Lødingen	Reguleringsplan Hesten 1, del av gnr.19, bnr.10 og 11 i Lødingen.
Lødingen	Reguleringsplan Erikstadneset, del av gnr.23, bnr.42.
Lødingen	Bebyggelsesplan, Brenneset gnr.24, bnr.2 i Lødingen kommune. Vedtatt 3.12.2001
Lødingen	Bebyggelsesplan, Del av Lilleøya, gnr.20, bnr.10 i Lødingen kommune.
Lødingen	Reguleringsplan Ytterhellen, fritidsbebyggelse på del av gnr.18, bnr.1, i Lødingen.
Lødingen	Bebyggelsesplan, Erikstadstraumen, del av gnr.23, bnr.1 i Lødingen kommune.
Lødingen	Reguleringsplan Møysundet, hyttefelt.
Lødingen	Reguleringsplan Lødingen Næringspark, Kåringen, gnr.28, bnr.5 og 17
Lødingen	Reguleringsplan Neshamn, gnr.27, bnr.7, 8, 9 11 og 32.
Lødingen	Reguleringsplan Rv 85 Kåringen – Lødingen
Lødingen	Reguleringsplan Nes fort, gnr. 27, bnr. 1, 17 og 26
Lødingen	Bebyggelsesplan, Felt E og F på del av eiendom Gnr. 23, Bnr. 4, Erikstad
Lødingen	Reguleringsplan Klemningen II, Tønset, del av eiendom gnr.12, bnr.4, 1 og 2.
Lødingen	Reguleringsplan for Hustadstranda/Lødingen Fisk AS
Lødingen	Områderegulering Lødingen Havn
Lødingen	Endring, Reguleringsplan for Hustadstranda/Lødingen Fisk AS
Lødingen	Reguleringsplan Parsell 6, E10 Djupfesthamn
Lødingen	Reguleringsplan Parsell 7, E10 Forvika
Lødingen	Detaljregulering for Lødingen Hamn
Sortland	Kommuneplanens arealdel 2017-2028
Sortland	Reguleringsplan Sigerfjord (bestemmelser)
Sortland	Reguleringsplan Kleiva boligfelt
Sortland	Reguleringsplan Gåsfjorden friluftsområde
Sortland	Reguleringsplan Jennestad boligfelt
Sortland	Reguleringsplan Strand sentrum
Sortland	Reguleringsplan Kvartal 16, 18, del av 20 og Torget
Sortland	Reguleringsplan Maurnes med havneområdet
Sortland	Reguleringsplan Ramnflauget massetak
Sortland	Reguleringsplan Omregulering av Sortland Torg
Sortland	Reguleringsplan Del 1, Kvartal 16
Sortland	Reguleringsplan Sørhavna, bebyggelsesplan
Sortland	Reguleringsplan Kvartal 23
Sortland	Reguleringsplan Dalsand
Sortland	Reguleringsplan Strandskog Næringsområde

Sortland	Reguleringsplan Sortland Sentrum Nord, Sortland Havn
Sortland	Reguleringsplan Søndre del av Kvartal 12
Sortland	Reguleringsplan Holmen i Eidsfjord
Sortland	Reguleringsplan Holtenbrygga Jennestad
Sortland	Reguleringsplan Natsteinøyra
Sortland	Reguleringsplan Kvartal 12
Sortland	Reguleringsplan Ramnflaugbukta
Sortland	Reguleringsplan Sjøområde mellom torget og tomt 15/1908
Sortland	Reguleringsplan Strand Naustgrend
Sortland	Reguleringsplan Sjøparken
Sortland	Reguleringsplan Holm hytteområde
Sortland	Reguleringsplan Blåbyen Hotell
Sortland	Reguleringsplan Gullkista massetak
Sortland	Reguleringsplan Sørfjord friluftsområde
Sortland	Reguleringsplan Sortland Kulturfabrikk med omkringliggende trafikk- og uteareal
Sortland	Reguleringsplan Finnbogneset lakseslakteri
Sortland	Reguleringsplan Sjøblink Blokken
Sortland	Reguleringsplan Havna Nord - Toyota
Sortland	Reguleringsplan Bremnes Avfallspark
Sortland	Reguleringsplan Reguleringsplan Kjempenhøy 9
Øksnes	Kommuneplanens arealdel 1996 + revisjon 2018
Øksnes	Reguleringsplan Myre havn, innseiling og molo
Øksnes	Reguleringsplan for Sandvika småbåthav A/L
Øksnes	Reguleringsplan for kjærlighetshaugen
Øksnes	Reguleringsplan for Katneset industriområde
Øksnes	Reguleringsplan for ytre havneområde Sommarøy
Øksnes	Reguleringsplan for Sommarøy eiendomsutvikling/Myre eiendom
Øksnes	Reguleringsplan for Sommarøy havneområde
Øksnes	Reguleringsplan for Sommarøy indre havn
Øksnes	Reguleringsplan for Sommarøy indre havneområde småbåthavn
Øksnes	Reguleringsplan for Lassetangen industriområde
Øksnes	Reguleringsplan for Myre indre havn øst
Øksnes	Reguleringsplan for Myre havn øst
Øksnes	Reguleringsplan for sentrum 5
Øksnes	Reguleringsplan for 65_915
Øksnes	Reguleringsplan for Sandvika småbåthavn
Øksnes	Reguleringsplan for fiskeværet Skipnes
Øksnes	Reguleringsplan for masseuttak Staven
Øksnes	Reguleringsplan for Ytterstranda boligfelt
Øksnes	Reguleringsplan for Sannan nabohavn
Øksnes	Reguleringsplan for Alsvåg sentrum
Øksnes	Reguleringsplan for Alsvåg nord

Øksnes	Reguleringsplan for naust og småbåthavn, gnr. 79 bnr. 3
Øksnes	Reguleringsplan for Revsholmen
Øksnes	Reguleringsplan for Strengelvåg
Øksnes	Reguleringsplan for Klo og Strengelvågmarka hytteområder
Øksnes	Reguleringsplan for Nyksund
Øksnes	Reguleringsplan for Opplandet
Øksnes	Reguleringsplan for Straumen hytteområde, gnr. 30/5
Øksnes	Reguleringsplan for Sminesmarka hytteområde
Øksnes	Reguleringsplan for Tilset hytteområde

## Vedlegg 2: Berørte myndigheter og interessenter

Berørte myndigheter	E-post adresse
Andøy kommune	<a href="mailto:postmottak@andoy.kommune.no">postmottak@andoy.kommune.no</a>
Bø kommune	<a href="mailto:post@boe.kommune.no">post@boe.kommune.no</a>
Hadsel kommune	<a href="mailto:postmottak@hadsel.kommune.no">postmottak@hadsel.kommune.no</a>
Lødingen kommune	<a href="mailto:postmottak@lodingen.kommune.no">postmottak@lodingen.kommune.no</a>
Sortland kommune	<a href="mailto:postmottak@sortland.kommune.no">postmottak@sortland.kommune.no</a>
Øksnes kommune	<a href="mailto:post@oksnes.kommune.no">post@oksnes.kommune.no</a>
Vesterålen regionråd	<a href="mailto:postmottak@vestreg.no">postmottak@vestreg.no</a>
Nordland fylkeskommune	<a href="mailto:post@nfk.no">post@nfk.no</a>
Fylkesmannen i Nordland	<a href="mailto:fmnopostmottak@fylkesmannen.no">fmnopostmottak@fylkesmannen.no</a>
Sametinget	<a href="mailto:Samediggi@samediggi.no">Samediggi@samediggi.no</a>
Kvæfjord kommune	<a href="mailto:postmottak@kvafjord.kommune.no">postmottak@kvafjord.kommune.no</a>
Vågan Kommune	<a href="mailto:postmottak@vagan.kommune.no">postmottak@vagan.kommune.no</a>
Tjeldsund kommune	<a href="mailto:postmottak@tjeldsund.kommune.no">postmottak@tjeldsund.kommune.no</a>
Fiskeridirektoratet - region nord	<a href="mailto:postmottak@fiskeridir.no">postmottak@fiskeridir.no</a>
Kystverket - region nord	<a href="mailto:post@kystverket.no">post@kystverket.no</a>
Mattilsynet - region nord	<a href="mailto:postmottak@mattilsynet.no">postmottak@mattilsynet.no</a>
Norges vassdrags og energidirektorat (NVE) - region nord	<a href="mailto:nve@nve.no">nve@nve.no</a>
Direktoratet for samfunnssikkerhet og beredskap (DSB)	<a href="mailto:postmottak@dsb.no">postmottak@dsb.no</a>
Midtre-Hålogaland sivilforsvarsdistrikt (DSB)	<a href="mailto:mh.sfd@dsb.no">mh.sfd@dsb.no</a>
Avinor	<a href="mailto:post@avinor.no">post@avinor.no</a>
Statens vegvesen - region nord	<a href="mailto:firmapost-nord@vegvesen.no">firmapost-nord@vegvesen.no</a>
Forsvarsbygg	<a href="mailto:post@forsvarsbygg.no">post@forsvarsbygg.no</a>
Nordland politidistrikt	<a href="mailto:post.nordland@politiet.no">post.nordland@politiet.no</a>
Direktoratet for mineralforvaltning	<a href="mailto:mail@dirmin.no">mail@dirmin.no</a>
Miljødirektoratet	<a href="mailto:post@miljodir.no">post@miljodir.no</a>
Norges geologiske undersøkelser	<a href="mailto:ngu@ngu.no">ngu@ngu.no</a>
Reindriftsforvaltningen	<a href="mailto:fmnopostmottak@fylkesmannen.no">fmnopostmottak@fylkesmannen.no</a>
Riksantikvaren	<a href="mailto:postmottak@ra.no">postmottak@ra.no</a>
Kartverket	<a href="mailto:post@kartverket.no">post@kartverket.no</a>
Statskog SF	<a href="mailto:post@statskog.no">post@statskog.no</a>
Troms fylkeskommune	<a href="mailto:postmottak@tromsfylke">postmottak@tromsfylke</a>
Fylkesmannen i Troms	<a href="mailto:fmtrpostmottak@fylkesmannen.no">fmtrpostmottak@fylkesmannen.no</a>
Reno Vest IKS	<a href="mailto:post@reno-vest.no">post@reno-vest.no</a>
Vesterålskraft AS	<a href="mailto:kundeservice@vesteralskraft.no">kundeservice@vesteralskraft.no</a>
Telenor	<a href="mailto:gr@telenor.com">gr@telenor.com</a>
Tromsø Museum - Universitetsmuseet	<a href="mailto:stephen.wickler@uit.no">stephen.wickler@uit.no</a>

Berørt næringsliv	E-post adresse
Nordlaks AS	<a href="mailto:firmapost@nordlaks.no">firmapost@nordlaks.no</a>
Eidsfjord Sjøfarm AS	<a href="mailto:firmapost@prestfjord.no">firmapost@prestfjord.no</a>
E. Kristoffersen og Sønner AS	<a href="mailto:post@jenskaret.no">post@jenskaret.no</a>
Cermaq AS	<a href="mailto:post.norway@cermaq.com">post.norway@cermaq.com</a>
Øyfisk AS	<a href="mailto:post@gunnar-klo.no">post@gunnar-klo.no</a>
Mortenlaks AS	<a href="mailto:tjb@mortenlaks.no">tjb@mortenlaks.no</a>
Ellingsen Seafood AS	<a href="mailto:uc@ellingsen.no">uc@ellingsen.no</a>
Sigerfjord Fisk AS	<a href="mailto:tg@sigerfjordfisk.no">tg@sigerfjordfisk.no</a>
Andfjord Salmon AS	<a href="mailto:roy@andfjord.no">roy@andfjord.no</a>
Kåringen Næringssselskap AS v/Ole Nilsen	<a href="mailto:olenilsen@hlkbb.no">olenilsen@hlkbb.no</a>
Myre Havbruk AS	<a href="mailto:andre@kloegga.no">andre@kloegga.no</a>
Arena Torsk	<a href="mailto:lisbeth@fiskeriparken.no">lisbeth@fiskeriparken.no</a>
Vesterålen Seaweed	<a href="mailto:vc@vseaweed.no">vc@vseaweed.no</a>
Prestfjord AS	<a href="mailto:firmapost@prestfjord.no">firmapost@prestfjord.no</a>
Havfisk ASA	<a href="mailto:post@havfisk.no">post@havfisk.no</a>
Andenesfisk AS	<a href="mailto:post@andenesfisk.no">post@andenesfisk.no</a>
Myre Fiskemottak AS	<a href="mailto:ted@mfish.no">ted@mfish.no</a>
Sommarøy Produksjonslag AS	<a href="mailto:post@prodlag.no">post@prodlag.no</a>
Gunnar Klo AS	<a href="mailto:post@gunnar-klo.no">post@gunnar-klo.no</a>
Myremar AS	<a href="mailto:varinn@myremaritim.no">varinn@myremaritim.no</a>
Primex Norway AS	<a href="mailto:post@primexnorway.no">post@primexnorway.no</a>
Lerøy Norway Seafoods AS	<a href="mailto:post@leroyseafood.com">post@leroyseafood.com</a>
J.M Nilsen Fisk AS	<a href="mailto:office@jmnilsen.no">office@jmnilsen.no</a>
Jangaard Export AS	<a href="mailto:mail@jangaard.no">mail@jangaard.no</a>
Andenes Fiskemottak AS	<a href="mailto:lk@andenesfiskemottak.no">lk@andenesfiskemottak.no</a>
Nergård Bø AS	<a href="mailto:hans.eirik.olsen@nergard.no">hans.eirik.olsen@nergard.no</a>
Klausen Gunnar ANS	<a href="mailto:gunnar.klausen@vkbb.no">gunnar.klausen@vkbb.no</a>
Hovden Fiskeindustri AS	
Lofoten Sea Products AS	<a href="mailto:loseapro@gmail.com">loseapro@gmail.com</a>
Visit Vesterålen	<a href="mailto:visit.vesteralen@vestreg.no">visit.vesteralen@vestreg.no</a>
Fagutvalget for Reiseliv	<a href="mailto:tove.mette@sortland.kommune.no">tove.mette@sortland.kommune.no</a>
Nordland Fylkes Fiskarlag	<a href="mailto:nordland@fiskarlaget.no">nordland@fiskarlaget.no</a>
Andøy Fiskarlag	<a href="mailto:andoyfiskarlag@yahoo.com">andoyfiskarlag@yahoo.com</a>
Bø Fiskarlag	<a href="mailto:svein.tobiassen@yahoo.no">svein.tobiassen@yahoo.no</a>
Sortland Fiskarlag	<a href="mailto:villy-ol@online.no">villy-ol@online.no</a>
Øksnes Fiskarlag	<a href="mailto:nordland@fiskarlaget.no">nordland@fiskarlaget.no</a>
Norges Kystfiskarlag	<a href="mailto:post@norgeskystfiskarlag.no">post@norgeskystfiskarlag.no</a>
Bø Kystfiskarlag	<a href="mailto:stig.pedersen@vkbb.no">stig.pedersen@vkbb.no</a>
Sjømat Norge	<a href="mailto:firmapost@sjomatnorge.no">firmapost@sjomatnorge.no</a>

Norges Råfisklag	<a href="mailto:firmapost@rafisklaget.no">firmapost@rafisklaget.no</a>
LoVe Petro	?
Fiskeriparken Egga Utvikling	<a href="mailto:post@fiskeriparken.no">post@fiskeriparken.no</a>
Andøya Space Center	<a href="mailto:info@andoyaspace.no">info@andoyaspace.no</a>
Andøya Test Center	<a href="mailto:atc@testcenter.no">atc@testcenter.no</a>

Frivillige organisasjoner	E-post adresse
Forum for natur og friluftsliv Nordland	<a href="mailto:nordland@fnf-nett.no">nordland@fnf-nett.no</a>
Naturvernforbundet Nordland	<a href="mailto:nordland@naturvernforbundet.no">nordland@naturvernforbundet.no</a>
Naturvernforbundet i Vesterålen	<a href="mailto:nordland@naturvernforbundet.no">nordland@naturvernforbundet.no</a>
Nordland Natur og Ungdom	<a href="mailto:nordland@nu.no">nordland@nu.no</a>
Norges Miljøvernforbund Nord-Norge	<a href="mailto:nord@nmf">nord@nmf</a>
Norsk Ornitologisk forening Vesterålen	<a href="mailto:nof@birdlife.no">nof@birdlife.no</a>
Folkeaksjonen oljefritt LoVeSe	<a href="mailto:post@folkeaksjonen.no">post@folkeaksjonen.no</a>
Forbundet Kysten	<a href="mailto:forbundet@kysten.no">forbundet@kysten.no</a>
Fortidsminneforeningen Vesterålen	<a href="mailto:taaga@online.no">taaga@online.no</a>
Vesterålen friluftsråd	<a href="mailto:friluftsråd@vestreg.no">friluftsråd@vestreg.no</a>
Vesterålen Turlag	<a href="mailto:vesteralen@dnt.no">vesteralen@dnt.no</a>
Norges Jeger- og Fiskerforbund NJFF Nordland	<a href="mailto:nordland@niff.no">nordland@niff.no</a>
Norges Jeger- og Fiskerforbund NJFF Troms	<a href="mailto:troms@niff">troms@niff</a>
Norske lakseelver	<a href="mailto:post@lakseelver.no">post@lakseelver.no</a>

### Vedlegg 3: Skjema for innspill

#### **INNSPILL TIL INTERKOMMUNAL KYSTSONEPLAN FOR VESTERÅLEN**

(innspill kan også sendes uten bruk av skjema)

**Innspill sendes til:**

E-post: postmottak@vestreg.no

Adresse: Vesterålen regionråd, P.b 243, 8401 Sortland

Henvendelser merkes «**Høring Kystzoneplan**» og saksnummer xx/xxxx

**Innspill er sendt av:**

Navn:

E-post:

Telefon:

Adresse:

**INNSPILL - PLANPROGRAMMET**

**Innspill: Sentrale problemstillinger som bør løses i planarbeidet:**

**Innspill: Plan for medvirkning:**

**Andre innspill til planprogrammet:**



--

**INNSPILL – PLANINNHOLD/AREALBRUK**

**Innspillet gjelder kommune(r):**

**Nærmere beskrivelse av hvilket område innspillet gjelder for (legg ved kart):**

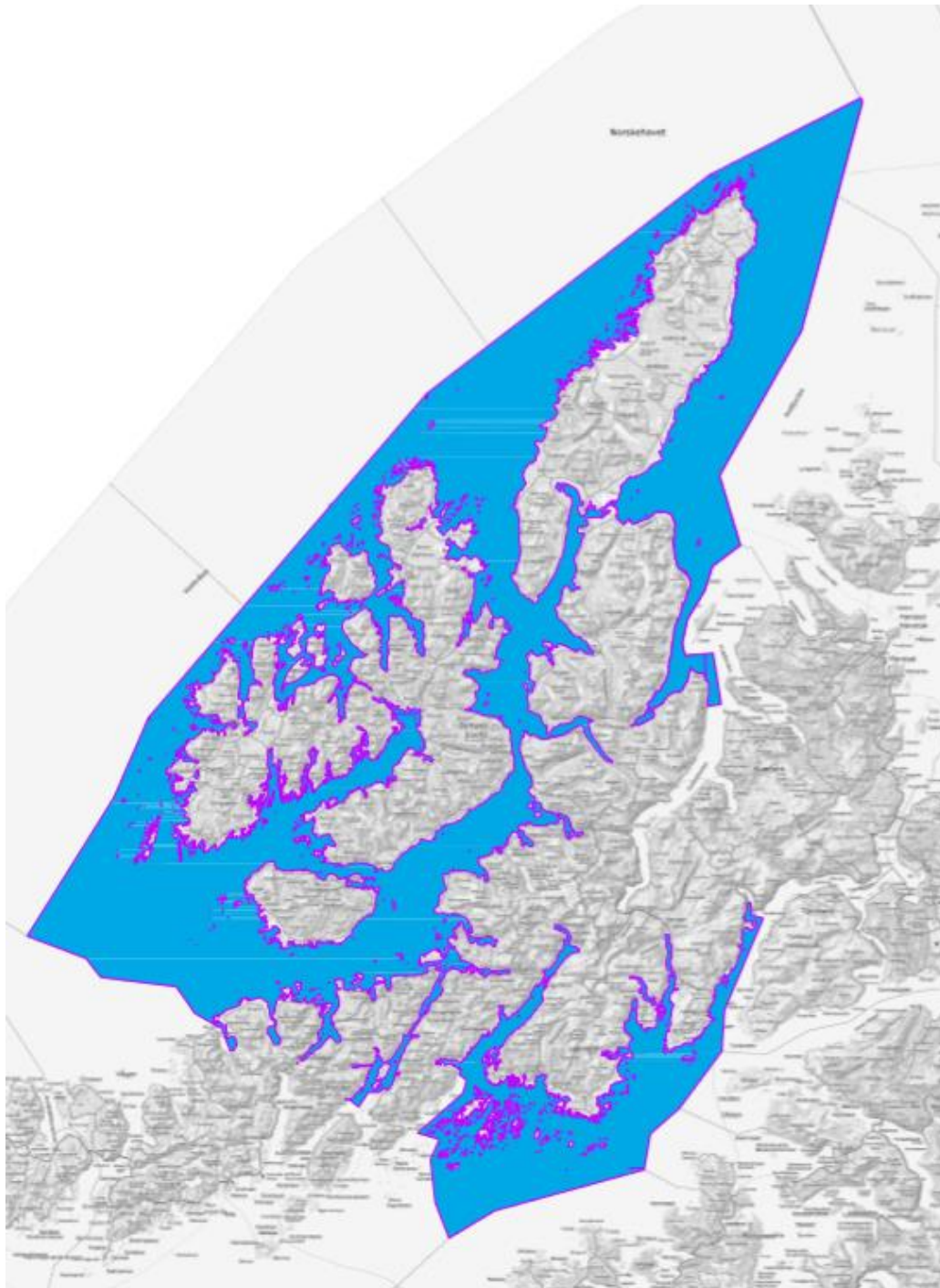
**Beskrivelse av eksisterende bruk, samt ønsket fremtidig tiltak/foreslått arealformål:**

**Mulige konsekvenser for tiltaket for miljø og samfunn** (f.eks. konsekvenser for annen bruk av området, transport, infrastruktur, naturens mangfold, landskap og kulturminner):

**Andre berørte interesser og mulige konflikter:**

<b>Planstatus i dag</b> (hvilket formål har området i gjeldende plan?):
<b>Vedlegg</b> (legg gjerne ved oversikts- og detaljkart ved innspill om konkrete forslag til ny/endret arealbruk):

Dette kartet kan brukes som oversiktskart:



Detaljert kart kan skrives ut fra tilgjengelige kartportaler. For eksempel:

Nordlandsatlas: [www.nordlandsatlas.no](http://www.nordlandsatlas.no)

Fiskeridirektoratet: <http://kart.fiskeridir.no>

Kystverket (Kystinfo): <https://kart.kystverket.no>

Kartverket: <http://www.norgeskart.no>

Prosjektets hjemmeside: <https://vestreg.no/kystsoneplan>



Utvalgssaksnr	Utvalg	Møtedato
074/19	Vesterålen regionråds arbeidsutvalg	06.12.2019

## Senter for oljevern og marint miljø

### Innstilling

1. Vesterålen regionråds arbeidsutvalget er informert om arbeidet rundt etablering av «Senter for oljevern og marint miljø» på Fiskebøl i Hadsel.
2. Vesterålen regionråds arbeidsutvalg støtter Hadsel kommunes arbeid med tilrettelegging gjennom reguleringsplan for området.
3. Vesterålen regionråds arbeidsutvalg ber Regjeringen følge opp arbeidet med etablering av Senter for oljevern og marint miljø på Fiskebøl.
4. Vesterålen regionråds arbeidsutvalg ber sekretariatsleder oversende vedtakets punkt 1 – 3 til xxx.

### KORT BESKRIVELSE AV SAKEN

I en regjeringserklæring av 7. oktober 2013, den såkalte «Sundvollen-plattformen», bestemte regjeringen at det skulle etableres en miljøbase/oljebase i Lofoten og Vesterålen.

Hadsel kommune har utarbeidet et forslag til reguleringsplan for Fiskebøl som skal vedtas av kommunestyret rundt årsskiftet 2019/20. Intensjonen er å skape en næringsklynge med potensiale for hele regionen.

### Fakta i saken

- Senter for oljevern og marint miljø (SOMM) og Kystverket har sammen utredet behov for test- og treningsfasiliteter innen oljevern og marin forsøpling
- Utredningen er overlevert Samferdselsdepartementet
- Samferdselsdepartementet behandler saken
- SOMM og Kystverket avventer tilbakemelding vedrørende videre arbeid

SOMM har anskueliggjort følgende alternative løsninger:

0. Nasjonalt testsenter i Horten (som i dag)
1. Ny innendørs fasilitet i Horten
2. Ny innendørs fasilitet Fiskebøl
3. Ny innendørs fasilitet Horten og storskala/fullskala Fiskebøl
4. Ny innendørs fasilitet Fiskebøl og storskala/fullskala Fiskebøl

Titaket med etableringen er ment å styrke beredskapen og øke miljøfokus langs kysten. Basen vil være en delt løsning mellom Vågan kommune og Hadsel kommune, hvor den

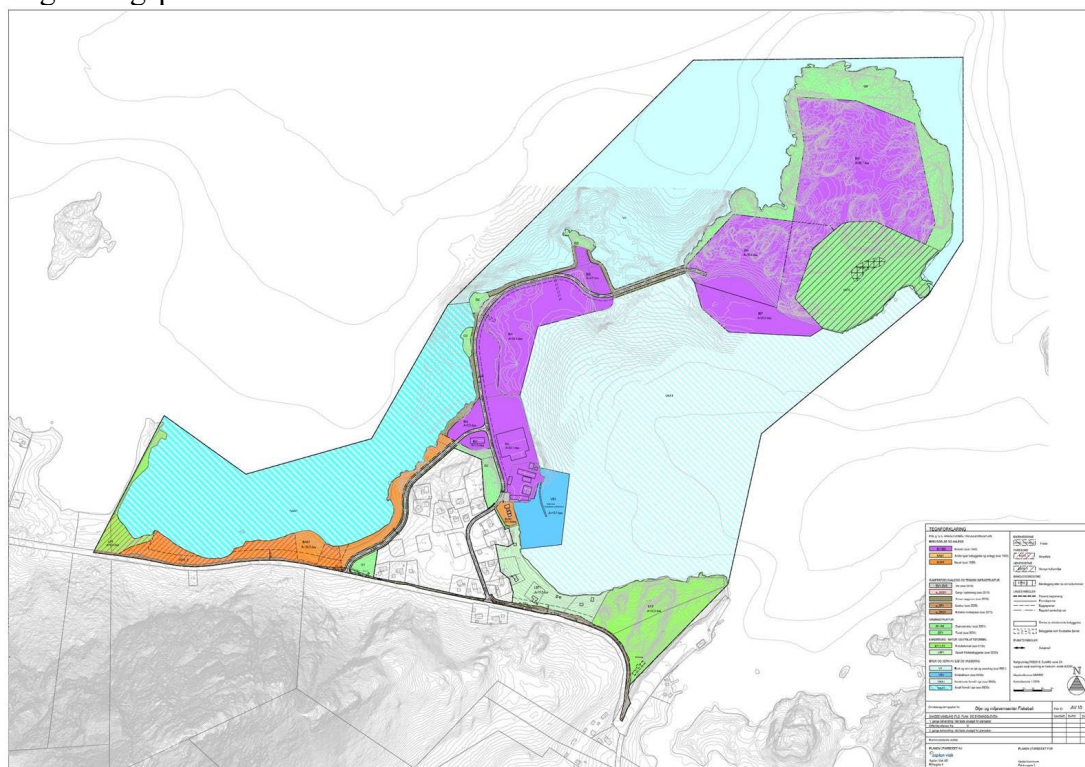
praktiske/tekniske delen («FoU og praktiske oppgaver») vil bli lagt til Fiskebøl i Hadsel, mens den faglig/teoretisk («kompetansesenter») rettede delen er lagt til Vågan kommune. Direktør for senteret var ansatt i november 2017 og nytt kontor var etablert rundt årsskiftet 2017/2018.

I samferdselsdepartementets sluttrapport for utredning av oljevern- og miljøsentere i Lofoten/Vesterålen sammenfattes behovet slik (sitat):

Samferdselsdepartementet har utredet muligheten for et oljevern- og miljøsentere i Lofoten og Vesterålen. En slik satsing vil være nært forbundet med Norges arbeid for utvikling av fremtidens oljevern, et rent hav og framtidig verdiskaping i de havbaserte næringene. Hovedanbefalingen i rapporten er at senteret etableres og utvikles med ambisjon om å bli en framtidsrettet drivkraft i arbeidet med oljevern og marin plastforsøpling. For å kunne ta denne rollen må senteret bygges opp som et ledende nasjonalt kompetansemiljø med ekspertise på arbeid med sammensatte og krevende problemområder.

Hadsel kommune planlegger en næringsklynge med forskjellige aktører, der testfasilitetene for SOMM får første prioritet i valg av arealer. Hadsel kommune har løpende kontakt med flere andre aktører som er interessert å etablere seg på Fiskebøl, og således ser man et potensiale ikke bare for Hadsel men for hele regionen.

### Reguleringsplan:



### Status

1. Uvisshet rundt hva som kommer, men har motatt noen signaler. Uvisshet rundt når Senter for oljevern og marint miljø vil etablere seg og hvor mye areal de trenger. Reguleringsplanen er derfor utformet på en relativt åpen og dynamisk måte for å være tilpasningsdyktig.
2. Når reguleringsplanen er ferdig vil man ikke kunne begynne å selge tomter før det er avklart behov for senterets fasiliteter.
3. Det er ikke ønskelig å komme i en situasjon at salg gjennomføres som umuliggjør sentrets testfasiliteter.

Behovet for å få en avklaring fra samferdselsdepartementet er stor.



## VESTERÅLEN REGIONRÅD

Arkivsaknr.: 14/218  
Dok.nr: 19/562  
Arkiv: FE-033  
Saksbehandler: Bianca Maria Johansen  
Dato: 28.11.2019

---

Utvalgssaksnr	Utvalg	Møtedato
075/19	Vesterålen regionråds arbeidsutvalg	06.12.2019

### Valg av leder for reiselivsutvalget og vararepresentant for denne

#### Innstilling

For kommende kommunevalgperiode 2019 – 2023 velges ordfører xxxxxxxxxxxxxxxxxxxx som leder for reiselivsutvalget.

Som personlig vararepresentant velges xxxxxxxxxxxxxxx

#### Fakta i saken

I henhold til Vesterålen regionråds vedtekter § 14 Vesterålen reiselivsutvalg, punkt 2 Sammensetning og valg av Vesterålen reiselivsutvalg bokastav e heter det: «*Leder velges av og blant arbeidsutvalget.*»

Det må også velges vararepresentant for denne.



## VESTERÅLEN REGIONRÅD

Arkivsaknr.: 14/218  
Dok.nr: 19/561  
Arkiv: FE-033  
Saksbehandler: Bianca Maria Johansen  
Dato: 28.11.2019

---

Utvalgssaksnr	Utvalg	Møtedato
076/19	Vesterålen regionråds arbeidsutvalg	06.12.2019

### Valg av leder for Kulturutvalget og vararepresentant for denne

#### Innstilling

For kommunevalgperioden 2019 – 2023 velges ordøfrer xxxxxxxxxxxxxx som leder av Vesterålen kulturutvalg.

Som personlig vararepresentant velges xxxxxxxxxxxxxxxxxxxx

#### Fakta i saken

I henhold til Vesterålen regionråds vedtekter § 15 Vesterålen kulturutvalg, punkt 2 sammensetning og valg Vesterålen kulturutvalg bokstav e heter det: «*Leder velges av og blant arbeidsutvalget.*»

Det må også velges vararepresentant for denne.



# VESTERÅLEN REGIONRÅD

Arkivsaknr.: 14/145  
Dok.nr: 19/559  
Arkiv: TI-&17  
Saksbehandler: Bianca Maria Johansen  
Dato: 27.11.2019

---

Utvalgssaksnr	Utvalg	Møtedato
077/19	Vesterålen regionråds arbeidsutvalg	06.12.2019

## Møteplan våren 2020

### Innstilling

Forslag til møtedatoer fremmes i møtet.





# VESTERÅLEN REGIONRÅD

Arkivsaknr.: 19/49  
Dok.nr: 19/570  
Arkiv: FE-033  
Saksbehandler: Siv Merete Reinholtsen  
Dato: 29.11.2019

---

Utvalgssaksnr	Utvalg	Møtedato
078/19	Vesterålen regionråds arbeidsutvalg	06.12.2019

## Referatsaker

### INNSTILLING

Refererte skriv og meldinger tas til orientering slik de foreligger.

### Underliggende saker:

Saksnummer	Tittel
1	Sentralisering av politiet