



Foto: Trym Ivar Bergsmo

Status og viktige utviklingstrekk for Sjømatnæringen i Vesterålen

Vedlegg til SJØMATPOLITISKE STRATEGIER FOR VESTERÅLEN 2015

VESTERÅLEN REGIONRÅD



FORORD

Fiskeriparken AS utarbeidet i 2008 «Fiskeripolitiske strategier for Vesterålen» på oppdrag fra arbeidsutvalget i Vesterålen regionråd. «Fiskepolitiske strategier for Vesterålen» består av 2 dokumenter. «Status og viktige utviklingstrekk for fiskeriene i Vesterålen» og «Fiskeripolitiske strategier for Vesterålen».

Fiskeriparken AS har i 2015 oppdatert statistikkdelen, og gjennomgått strategidelen og justert denne i forhold til endringene i statistikkdelen.

Oppbygging av prosjektet:

Prosjektet består av 2 dokumenter. Statistikkdelen inneholder status og viktige utviklingstrekk for sjømatnæringen i Vesterålen. Her finnes oversikt over folketallsutviklingen i Vesterålen, utvikling i flåteleddet, antall fartøy (størrelse, struktur, rettigheter), antall fiskere (hovedyrke/ biyrke, alderssammensetning), godkjente fiskemottak, landinger (kvantum, verdi). For havbruksnæringa vil oversikten vise antall bedrifter, antall konsesjoner, produsert kvantum og markeder. Videre vises oversikt over utviklingen i sysselsettinga innenfor sjømatnæringen. Dokument 2 er selve strategidokumentet. Dette dokumentet ble behandlet av arbeidsutvalget i Vesterålen regionråd i 2014.

Alle tall i datamaterialet er hentet/ levert fra Fiskeridirektoratet, Statistisk Sentralbyrå, Proff, Norsk Sjømatråd og Norges Råfisklag. Det meste av statistikk materialet har skjæringspunkt 31.12.2014/ 1.1.2015.

Viktige trekk ved sjømatnæringen i Vesterålen

- Kommunene i Vesterålen har over en 20-årsperiode hatt en nedgang i folketallet på omlag 2 500 innbyggere. Størst har endringen vært i Bø med en nedgang på nesten 30,7 % (1 172 personer), mens Sortland har hatt en økning i folketallet på vel 22,4 % (1 865 personer).
- Antall aktive fiskere viser en sterk nedgang. Samlet sett for Vesterålen er reduksjonen fra 1990 frem til i dag på over 51,2 % (698 fiskere) når det gjelder personer som har fiske som hovedyrke (blad B), og for fiskere på blad A er nedgangen på ca 51,9 %. Fordelt på kommunene er nedgangen størst i Lødingen hva gjelder fiskere på blad B med omlag 70 %, og for fiskere på blad A er reduksjonen størst i Andøy med vel 79 %.
- Utviklingen i aldersfordelingen blant fiskerne viser en betydelig endring fra yngre til eldre fiskere. I 1990 var det 77 fiskere under 20 år i Vesterålen, og i 2014 er det bare 7 registrerte fiskere under 20 år. Dette viser utviklingen innen sysselsettingen innen fiskeri. En forklaring på hvorfor det er så få fiskere under 20 år, kan være at ungdom som ønsker seg et yrke som fisker, først tar relevant utdanning (fagbrev) før man mønstrer som mannskap på et fiskefartøy.
- Antall merkeregistrerte fartøy i Vesterålen har vist en sterk nedadgående trend fra 1990. Denne trenden har nå stoppet opp, og de fire siste årene har det vært en liten økning i antall merkeregistrerte fartøy i Vesterålen. Økningen har vært på 27 fartøy fra 2010, og den største økningen har vært i Sortland (+ 11) og Øksnes (+ 16). Fartøy under 10 m har den mest positive utviklingen i Vesterålen.
- Det er i alt 8,6 torskeetråltillatelser med leveringsplikt til anlegg eller kommuner i Vesterålen. Leveringsplikten er knyttet opp mot anlegg i Andøy, Bø og Hadsel kommune. Torskeetråltillatelsene disponeres av selskapene Prestfjord Havfiske AS, Nergård Havfiske AS og Nordland Havfiske AS. Ordningen med leveringsplikt for fartøy med torskeetråltillatelse er under vurdering av Nærings- og fiskeridepartementet.
- Vesterålen fremstår som en av landets viktigste fiskeriregioner. Det ble i 2014 landet vel 104 000 tonn hvitfisk til en førstehandsverdi på om lag 992 millioner kroner. Pelagisk råstoff utgjorde for Lofoten og Vesterålen samlet et kvantum på om lag 107 000 tonn til en verdi av 586 millioner kroner.
- De viktigste markedene for eksport av norsk kvitfisk er Portugal (16 %), Kina (14 %), Danmark (11 %) og Brasil (9 %). For torsk er Portugal det viktigste markedet, for sei er det Brasil og for hyse er det Kina som er viktigst.
- Fiskeri- og havbruksnæringa i Vesterålen sysselsetter om lag 750 personer direkte. Sysselsettingen har de senere år stort sett vært uendret.

- Vesterålen er en stor oppdrettsregion. Det ble i 2014 produsert omlag 40 000 tonn oppdrettsfisk (laks og ørret) på lokaliteter i Vesterålen, noe som utgjør rundt 20 % av det som produseres i Nordland. Hadsel og Øksnes er de største oppdrettskommunene i Vesterålen. I 2014 ble det solgt omlag 1 280 000 tonn laks og ørret fra Norge. Fra Nordland ble det solgt omlag 240 000 tonn til en verdi av rundt 7,7 milliarder kroner. De viktigste markedene for laks er Frankrike og Polen (12 %).

Innholdsfortegnelse

1.	Faktaopplysninger	6
1.1	Folketallsutviklingen i Vesterålen for perioden 1990 – 2014	6
1.2	Utviklingen i antall fiskere blad B og A	7
1.3	Alderssammensetning fiskere blad B	9
1.4	Utviklingen i antall merkeregistrerte fartøy i Vesterålen	11
1.5	Oversikt over antall fartøy fordelt på lengdegrupper	12
1.6	Oversikt over rettigheter knyttet til fartøy i Vesterålen i perioden 2012-2013	13
1.7	Torsketrålkonsesjoner med leveringsplikt til Vesterålen (anlegg eller kommuner)	14
1.8	Kvantum levert fisk i Vesterålen 2013	15
1.9	Levert fisk i Vesterålen i 2013 etter verdi	17
1.10	Utviklingen i levert fisk i Vesterålen siden 1980	18
1.11	Totale leveranser i NRLs distrikt fordelt på flåtegruppe og leveringsområde gruppert på Vesterålen for 2013	19
2.1	Godkjente mottak for fisk og fiskeprodukter i Vesterålen (NRL)	21
2.2	Oversikt over oppdrettskonsesjoner lokalisert i Vesterålen	22
2.3	Oversikt over oppdrettskonsesjoner tilhørende selskap etablert i Vesterålen	23
2.4	Produsert kvantum oppdrettsfisk i Vesterålen	23
2.5	Produksjon av røye	25
2.6	Sysselsetting fiskeri og havbruksnæringen	26

1. Faktaopplysninger

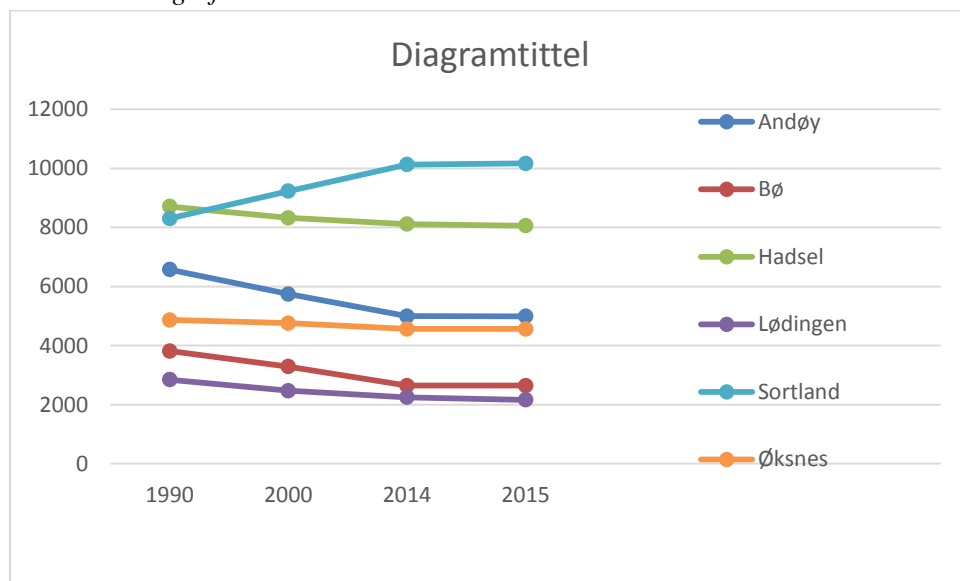
Regionen Vesterålen består av kommunene Andøy, Bø, Hadsel, Lødingen, Sortland og Øksnes. Per 1.1.2015 bor det 32 579 innbyggere i Vesterålen. Folketallet har siden 1990 utviklet seg slik:

1.1 Folketallsutviklingen i Vesterålen for perioden 1990 – 2015

Tabell 1: Folketallsutviklingen i Vesterålen for perioden 1990 – 2015

Kommune	1990	2000	2014	2015	Endring	endring i %
Andøy	6574	5744	4993	4991	-1583	-24,08 %
Bø	3814	3288	2642	2642	-1172	-30,73 %
Hadsel	8706	8321	8112	8057	-649	-7,45 %
Lødingen	2843	2471	2248	2160	-683	-24,02 %
Sortland	8301	9230	10129	10166	1865	18,36 %
Øksnes	4866	4758	4562	4563	-303	-6,23 %
Totalt	35104	33812	32686	32579	-2525	-7,19 %

Illustrert ved graf:



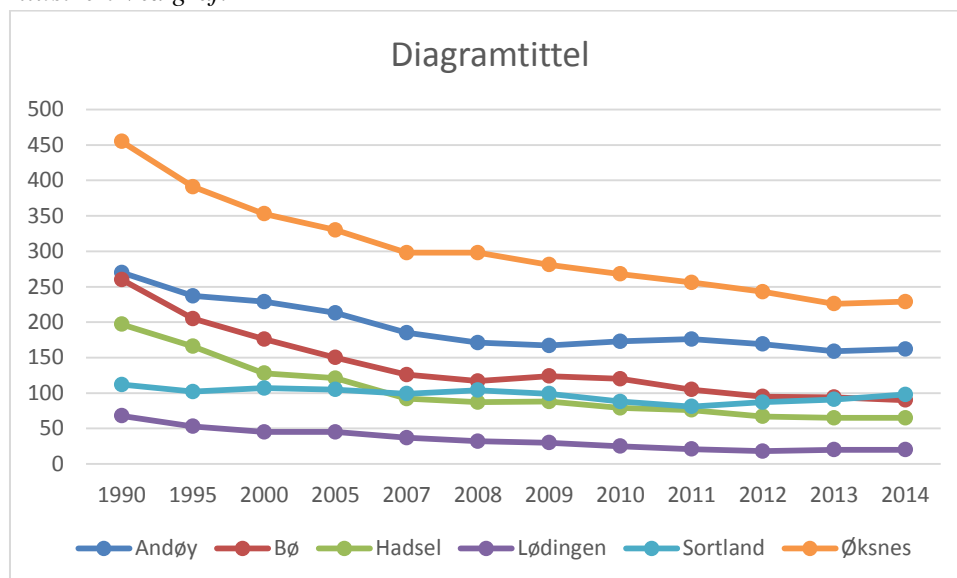
Befolkningsutviklingen i Vesterålen i perioden 1990 – 2015 har hatt en nedgang totalt sett på ca. 2 500 innbyggere. Dette til tross for at Sortland kommune har hatt en befolkningsvekst på over 1 800 innbyggere. Sett i forhold til Nordland fylke som per 1.1.2015 hadde et folketall på 241 682 personer, utgjør andelen som bor i Vesterålen 13,5 %. Tilsvarende var andelen 13,6 i 2014, 13,5 % i 2013, og henholdsvis 14,1 % og 14,6 % i år 2000 og 1990.

1.2 Utviklingen i antall fiskere blad B og A

Tabell 2: Antall fiskere blad B.

Kommune	1990	1995	2000	2005	2007	2008	2009	2010	2011	2012	2013	2014
Andøy	270	237	229	213	185	171	167	173	176	169	159	162
Bø	260	205	176	150	126	117	124	120	105	95	94	90
Hadsel	197	166	128	121	92	87	88	79	76	67	65	65
Lødingen	68	53	45	45	37	32	30	25	21	18	20	20
Sortland	112	102	107	105	99	104	99	88	81	87	91	98
Øksnes	455	391	353	330	298	298	281	268	256	243	226	229
Totalt	1362	1154	1038	964	837	809	789	580	715	679	655	664

Illustrert ved graf:

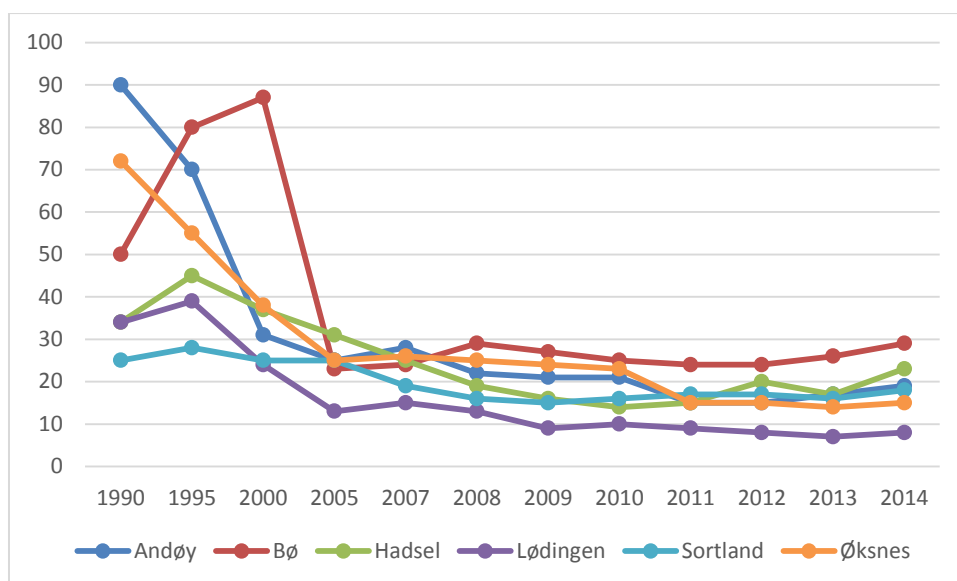


Antall personer med fiske som hovedyrke (blad B) viser en betydelig nedgang i perioden 1990 – 2014. I Nordland fylke er nedgangen på 2 373 fiskere, noe som utgjør 50,81 %. For Vesterålen er nedgangen på 698 fiskere i perioden, eller 48,8 %. Størst nedgang har Lødingen kommune med en reduksjon på 70,6 %. Størst økning det siste året har Sortland kommune, en økning på sju fiskere.

Tabell 3: Antall fiskere blad A.

Kommune	1990	1995	2000	2005	2007	2008	2009	2010	2011	2012	2013	2014
Andøy	90	70	31	25	28	22	21	21	15	15	17	19
Bø	50	80	87	23	24	29	27	25	24	24	26	29
Hadsel	34	45	37	31	25	19	16	14	15	20	17	23
Lødingen	34	39	24	13	15	13	9	10	9	8	7	8
Sortland	25	28	25	25	19	16	15	16	17	17	16	18
Øksnes	72	55	38	25	26	25	24	23	15	15	14	15
Totalt	233	317	242	142	137	124	112	109	95	99	97	112

Illustrert ved graf:



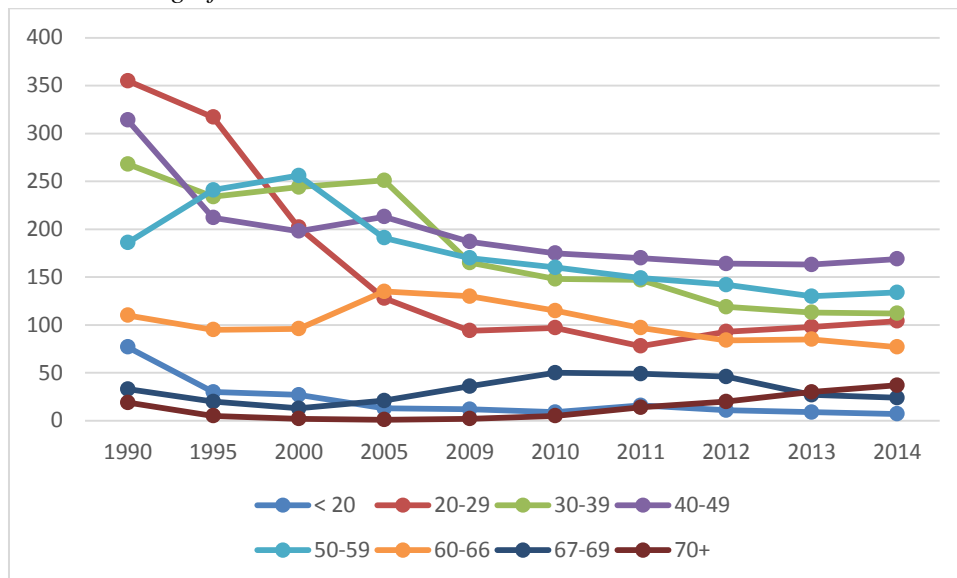
I statistikken over personer som har fiske som biyrke (blad A), har nedgangen vært svært stor. For Nordland fylke er reduksjonen i antall fiskere på blad A på 993 personer fra 1990 frem til 2014, noe som utgjør 67,87 %. Størst nedgang er det i Andøy kommune med 78 %.

1.3 Alderssammensetning fiskere blad B

Tabell 4: Hovedyrkesfiskere fordelt etter alder i perioden 1990 – 2014

Alder (år):	1990	1995	2000	2005	2009	2010	2011	2012	2013	2014
< 20	77	30	27	13	12	9	16	11	9	7
20-29	355	317	202	128	94	97	78	93	98	104
30-39	268	234	244	251	165	148	147	119	113	112
40-49	314	212	198	213	187	175	170	164	163	169
50-59	186	241	256	191	170	160	149	142	130	134
60-66	110	95	96	135	130	115	97	84	85	77
67-69	33	20	13	21	36	50	49	46	27	24
70+	19	5	2	1	2	5	14	20	30	37
Totalt Vesterålen	1362	1154	1038	953	796	759	720	679	655	664
Andel av fiskere totalt i landet	6,6 %	6,7 %	7,2 %	8,1 %	7,6 %	7,4 %	7 %	6,9 %	6,9 %	7,1%
Totalt Norge	20474	17160	14264	11637	10465	10325	10235	9825	9546	9398
Andel av fiskere totalt i landet	100 %	100 %	100 %	100 %	100 %	100 %	100 %	100 %	100 %	100%
Totalt Nordland	4670	4070	3363	2997	2549	2475	2417	2348	2281	2297
Andel av fiskere totalt i Nordland	22,8 %	23,7 %	23,5 %	25,7 %	24,4 %	24 %	23,6 %	23,9 %	23,9 %	24,4 %
Andel av fiskere totalt i Vesterålen	29,2 %	28,4 %	30,9 %	31,8 %	31,2 %	30,7 %	29,8 %	28,9 %	28,7 %	28,9 %
Totalt Nord-Norge	10082	8321	6865	5620	5041	4896	4784	4614	4498	4476
Andel av fiskere i Nord-Norge	49,2 %	48,4 %	48,1 %	48,2 %	48,2 %	47,4 %	46,7 %	47 %	47,1 %	47,6 %

Illustrert ved graf:



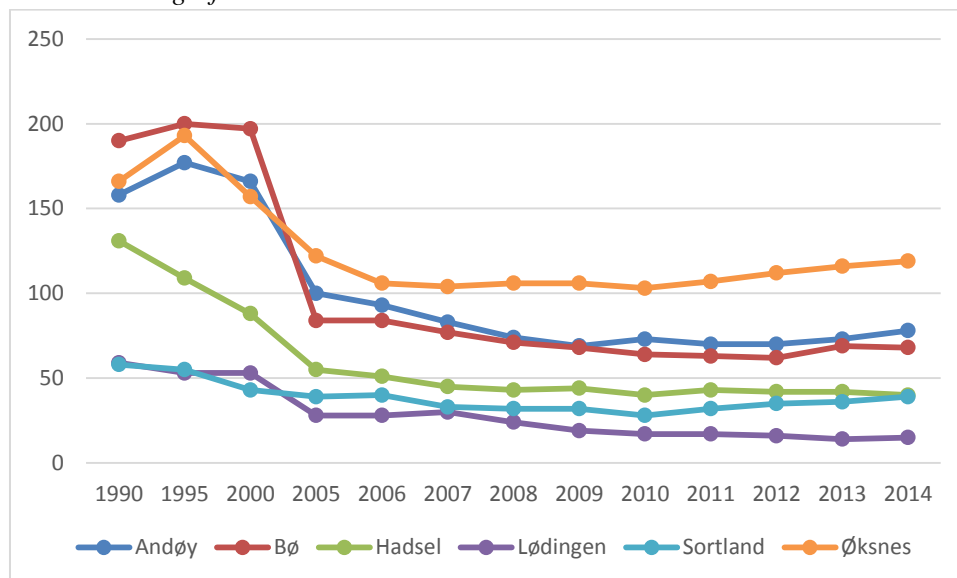
Utviklingen i aldersfordelingen blant fiskere har over tid vist at andelen fiskere over 50 år øker, og at andelen fiskere under 50 går ned. I 1990 utgjorde andelen fiskere under 50 år i Vesterålen 74,5 %, mens denne andelen i 2014 er 59,04 %. Andelen fiskere over 50 år utgjorde i 1990 25,5 %, mens andelen over 50 år i 2014 er 40,96 %.

1.4 Utviklingen i antall merkeregistrerte fartøy i Vesterålen

Tabell 5: Utviklingen i antall merkeregistrerte fartøy i Vesterålen for perioden 1990-2014.

Kommune	1990	1995	2000	2005	2006	2007	2008	2009	2010	2011	2012	2013	2014
Andøy	158	177	166	100	93	83	74	69	73	70	70	73	78
Bø	190	200	197	84	84	77	71	68	64	63	62	69	68
Hadsel	131	109	88	55	51	45	43	44	40	43	42	42	40
Lødingen	59	53	53	28	28	30	24	19	17	17	16	14	15
Sortland	58	55	43	39	40	33	32	32	28	32	35	36	39
Øksnes	166	193	157	122	106	104	106	106	103	107	112	116	119
Totalt	762	787	704	428	402	372	350	338	325	332	337	350	359

Illustrert ved graf:



Som ellers i landet er antall merkeregistrerte fartøy sterkt redusert i Nordland og Vesterålen i perioden 1990 – 2014. For Nordland er reduksjonen siden 1990 på 2 620 fartøy, noe som utgjør en reduksjon på hele 62,38 %. Tallene for Vesterålen viser en reduksjon på 403 fartøyer, eller 53 %. Tallene viser imidlertid at antall fartøy har økt med 27 fra 2011 til 2014. Kommunevis er bortfallet størst i Bø kommune i antall med 122 fartøy, mens Lødingen kommune har den største prosentvise nedgang med 74,5 %.

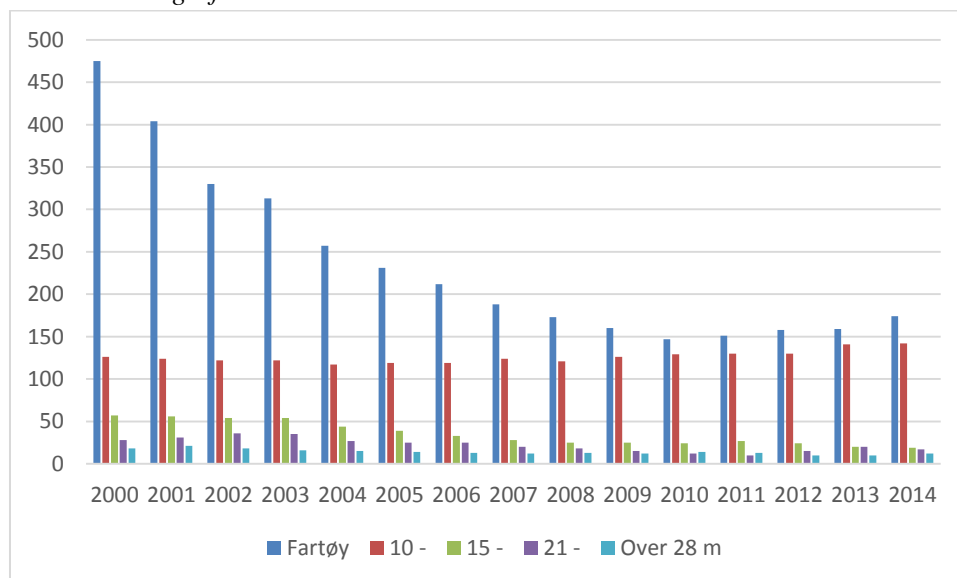
1.5 Oversikt over antall fartøy fordelt på lengdegrupper

Tabell 6: Antall fartøy fordelt på lengdegrupper

Vesterålen	Fartøy < 10 m	10 - 14,99 m	15 - 20,99 m	21 - 27,99 m	Over 28 m	Fartøy totalt	Gruppe 1
2000	475	126	57	28	18	704	242
2001	404	124	56	31	21	636	234
2002	330	122	54	36	18	560	235
2003	313	122	54	35	16	540	238
2004	257	117	44	27	15	460	209
2005	231	119	39	25	14	428	200
2006	212	119	33	25	13	402	194
2007	188	124	28	20	12	372	181
2008	173	121	25	18	13	350	167
2009	160	126	25	15	12	338	166
2010	147	129	24	12	14	326	168
2011	151	130	27	10	13	331	164
2012	158	130	24	15	10	337	167
2013	159	141	20	20	10	350	163
2014	174	142	19	17	12	364	169

Gruppe 1 er tillatelser til å fiske torsk, hyse og sei i kystflåten med konvensjonelle redskaper nord for 62 gr, nord (tall pr. 13. august 2014 – Fiskeridirektoratet).

Illustrert ved graf:



Antall merkeregistrerte fartøy tilhørende i Vesterålen er redusert med 340 fartøy fra år 2000 (48,3 %). Tallene viser at endringen i antall fartøy er størst for fartøy < 10 m. Reduksjonen er på 301 fartøy (63,3 %) for denne gruppen (mot 316 året før). I gruppen fartøy mellom 10 – 14,99 m har det i perioden vært en økning i antall fartøy de siste årene.

1.6 Oversikt over rettigheter knyttet til fartøy i Vesterålen i perioden 2012 - 2013

Tabell 7: Oversikt over rettigheter knyttet til fartøy i Vesterålen i perioden 2012 - 2013

Kommune	Andøy		Bø		Hadsel		Lødingen		Sortland		Øksnes		SUM	
	2013	2014	2013	2014	2013	2014	2013	2014	2013	2014	2013	2014	2013	2014
År/Antall														
Torskerettigheter kystflåten	40	37	27	26	6	6	1	1	10	10	72	73	156	153
Strukturkvoter torskefisket	41	33	10	10	0	0	0	0	5	5	58	57	114	105
Seinotkonsesjoner	3	1	4	2	0	0	0	0	1	1	2	2	10	6
Strukturkvoter seinot	3	2	2	4	0	0	0	0	1	1	1	1	7	8
Kvoter norsk vårgytende sild	3	1	3	3	0	0	0	0	2	2	6	4	14	10
Strukturkvoter sild	4	2	4	4	0	0	0	0	2	2	6	8	16	16
Loddeutrål	0		0	0	0	0	0	0	0	0	0	0	2	0
Ringnot nordsjøisild	0	0	2	2	0	0	0	0	0	0	1	1	3	3
Avgrenset Norsjøtrål	0	0	0	0	1	0	0	0	0	0	0	0	1	0
Ringnot makrell	0	0	2	2	0	0	0	0	1	0	1	1	4	3
Kystmakrell garn/snøre	0	0	1	0	0	0	0	0	1	1	0	0	2	1
Strukturkvote kystmakrell	0	0	1	1	0	0	0	0	2	2	0	0	3	3
Torskeutrålkonsesjoner	1	1	0	0	2	2	0	0	0	1	2	2	5	6
Strukturkvoter torskeutrål	2	2	0	0	11	14	0	0	4	4	6	6	23	26
Rekeutrålkonsesjoner	1	1	0	0	2	2	0	0	1	1	2	2	6	6
Kongekrabbe	0	1	0	0	0	0	0	0	0	0	2	2	2	3
Kystrekeutrål sør	0	0	0	0	1	1	0	0	0	0	0	1	1	2
Ringnot > 90 fot	0	0	0	0	0	0	2	3	1	1	0	0	3	4
Strukturkvoter ringnot	0	0	0	0	0	0	5	7	1	1	0	0	6	8
Vassildutrål	0	0	0	0	1	1	2	3	0	0	0	0	3	4
Kolmuletrål	0	0	0	0	0	0	0	1	0	0	0	0	0	1
Pelagisk trål	1	0	0	0	0	0	2	2	0	0	1	0	4	2
Grønnlandsrekeutrål	0	0	0	0	1	1	0	0	0	0	1	1	2	2
Gruppe-II-båter	34	37	41	43	34	32	10	12	27	30	41	44	187	198

1.7 Torsketrålkonsesjoner med leveringsplikt til Vesterålen (anlegg eller kommuner)

Tabell 8: Torsketråltillatelse med leveringsplikt til Andøy kommune

Fartøy	Reg.nr	Type tillatelse	Begunstiget
«MTR Langøy»	N 5 SO	1 torsketråltillatelse	Framnes Fiskeindustri AS (50 %)
«MTR Langøy»	N 5 SO	1 strukturvote	Framnes Fiskeindustri AS (50 %)
«MTR Langøy»	N 5 SO	0,35 strukturvote	Nordland eller Finnmark fylke
Totalt		2,35	

Tabell 9: Torsketråltillatelse med leveringsplikt til Bø kommune

Fartøy	Reg.nr	Type tillatelse	Begunstiget
«MTR Vesttind»	N 30 H	0,45 strukturvote	Bø kommune
«MTR Vesttind»	N 30 H	0,45 strukturvote	Bø kommune
«MTR Ole-Arvid Nergård»	T 5 H	0,381 strukturvote	Bø kommune
«MTR Ole-Arvid Nergård»	T 5 H	0,35 Strukturvote	Nergård Bø AS
«MTR J. Bergvoll»	T 1 H	0,25 strukturvote	Bø kommune
«MTR Tønsnes»	T 2 H	0,369 strukturvote	Bø kommune
Totalt		2,25	

Tabell 10: Torsketråltillatelse med leveringsplikt til Hadsel kommune

Fartøy	Reg.nr	Type tillatelse	Begunstiget
«MTR Havtind»	N 10 H	0,3 torsketråltillatelse	Aker Seafoods Melbu AS
«MTR Stamsund»	N 11 VV	1 torsketråltillatelse	Aker Seafoods Melbu AS
«Gadus Njord»	N 125 VV	0,5 strukturvote	Aker Seafoods Melbu AS
«MTR Vesttind»	N 11 VV	0,7 strukturvote	Aker Seafoods Melbu AS
«MTR Vesttind»	N 30 H	1 torsketråltillatelse	Aker Seafoods Melbu AS
«Gadus Njord»	N 125 VV	0,5 strukturvote	Aker Seafoods Melbu AS
Totalt		4	

Pr. 20.01.15 Kilde: Fiskeridirektoratet

Forklaring torskestråltillatelse og strukturkvoter torskestrål

Torskestråltillatelse er den opprinnelige torskestrålkonsesjonen som er tildelt fartøyeier (rederi) for et bestemt fartøy. «Strukturkvote torskestrål» er strukturkvoter som er tildelt et fartøy som allerede har en torskestrålkonsesjon. Dette på grunnlag av uttak (strukturering) av en annen torskestråler med torskestrålkonsesjon. En «strukturkvote» kan fordeles på flere fartøyer.

Trålkvoter 2015

Følgende kvoter gjelder for fartøy med torskestråltillatelser (ferskfisk og rundfrystrålere) for 2015. (Forskrift 22.12.214)

Tabell 11: Trålkvoter 2015

Fiskeslag	Kvotefaktor	Maksimalkvote	Garantert kvote
Torsk	1,00	1.478 tonn	
Hyse	1,00	369 tonn	
Sei	1,00	327 tonn	297 tonn
Sei (fabrikktrålere)	1,32	432 tonn	392 tonn

Tabell 12: Eierskap til trålere med leveringsplikt til anlegg i Vesterålen

Fartøy	Reg.nr.	Eier
MTR Langøy	N 5 SO	Prestfjord Havfiske AS
MTR Vesttind	N 30 H	Nordland Havfiske AS
MTR Havtind	N 10 H	Nordland Havfiske AS
MTR Stamsund	N 11 VV	Nordland Havfiske AS
MTR Gadus Njord	N 125 VV	Nordland Havfiske AS
MTR Ole Arvid Nergård	T 5 H	Nergård Havfiske AS
MTR J. Bergvoll	T 1 H	Nergård Havfiske AS
MTR Tønsnes	T 2 H	Nergård Havfiske AS

1.8 Kvantum levert fisk i Vesterålen 2014

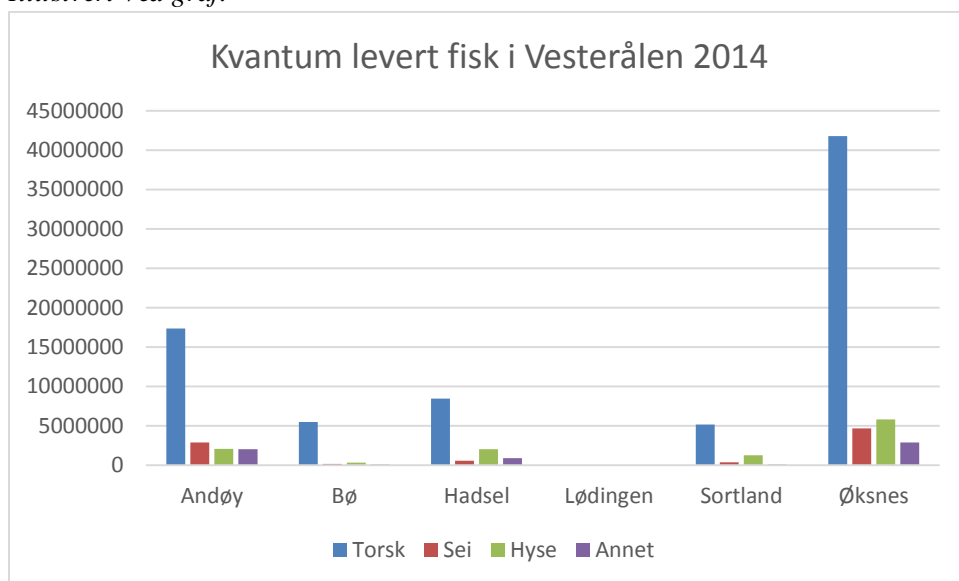
Tabell 13: Kvantum levert fisk i Vesterålen 2013

Kommune	Pelagisk	Torsk	Sei	Hyse	Annet	Total	%-vis andel Nordland
Andøy		17 372 562	2 901 527	2 066 697	2 016 276	24 357 062	
Bø		5 482 299	174 553	308 458	101 359	6 066 669	
Hadsel		8 451 253	578 473	2 025 162	912 443	11 967 331	
Lødingen							
Sortland		5 171 644	369 624	1 272 692	96 901	6 910 861	
Øksnes		41 803 021	4 688 318	5 799 359	2 876 043	55 166 741	
Lofoten/ Vesterålen	106.980*						
Tot. Vesterålen		78 280 779	8 712 495	11 472 368	6 003 022	104467664	48,6 %
Lofoten		74 341 011	7 537 603	4 493 199	4 340 831	90 712 644	42,2 %
Nordland		154 993499	17 540 596	16 369 405	25 699 822	214 603 322	100 %
Nordland	131.423**						

*Samlet kvantum til anlegg i Lofoten og Vesterålen.

** Samlet kvantum til anlegg i Nordland fylke eksklusiv levering til mel.

Illustrert ved graf:



1.9 Levert fisk i Vesterålen i 2014 etter verdi

Tabell 14: Levert fisk i Vesterålen i 2014 etter verdi

Kommune	Pelagisk	Torsk	Sei	Hyse	Annet	Total	%-vis andel Nordland
Andøy	0	156 203 512	23 250 235	20 802 771	21 859 865	222 116 383	
Bø	0	43 409 617	1 086 162	1 795 988	1 299 705	47 591 472	
Hadsel	0	91 423 777	5 417 550	30 185 393	9 353 025	136 379 745	
Lødingen							
Sortland		39 468 456	2 248 686	7 609 181	641 788		
Øksnes	0	387 531 054	39 956 175	70 704 210	38 552 584	536 744 023	
Lofoten/Vesterålen	586 719*						
Totalt Vesterålen		718 036 416	71 958 808	131 097543	71 706 967	992 799 734	53,9 %
Lofoten		601 364 962	52 589 409	38 849 117	69 931 578	762 735 066	41,4 %
Nordland		1 337 966	131 911 148	171 629	197 700 790	1 839 207	100 %
		183		640		761	
Nordland	732 912**						

*Verdi av levert pelagisk råstoff til anlegg i Lofoten og Vesterålen.

** Verdi av levert pelagisk råstoff til Nordland eksklusiv levering til mel.

Det ble i 2014 landet om lag 104 000 tonn hvitfisk til mottaksanlegg i Vesterålen. Til sammenligning ble det landet om lag 90 000 tonn hvitfisk til anlegg i Lofoten i 2014. Samlede leveranser av pelagisk råstoff til mottaksanlegg i Lofoten og Vesterålen for 2014 utgjør om lag 107 000 tonn. Verdimessig utgjør hvitfiskleveransene til anlegg i Vesterålen om lag 993 mill. kroner. For Lofoten er tilsvarende verdi om lag 763 mill. kroner. Av totale landinger hvitfisk til anlegg i Lofoten og Vesterålen i 2014, representerer landingene til disse regionene over 90 % av det som landes i hele Nordland fylke.

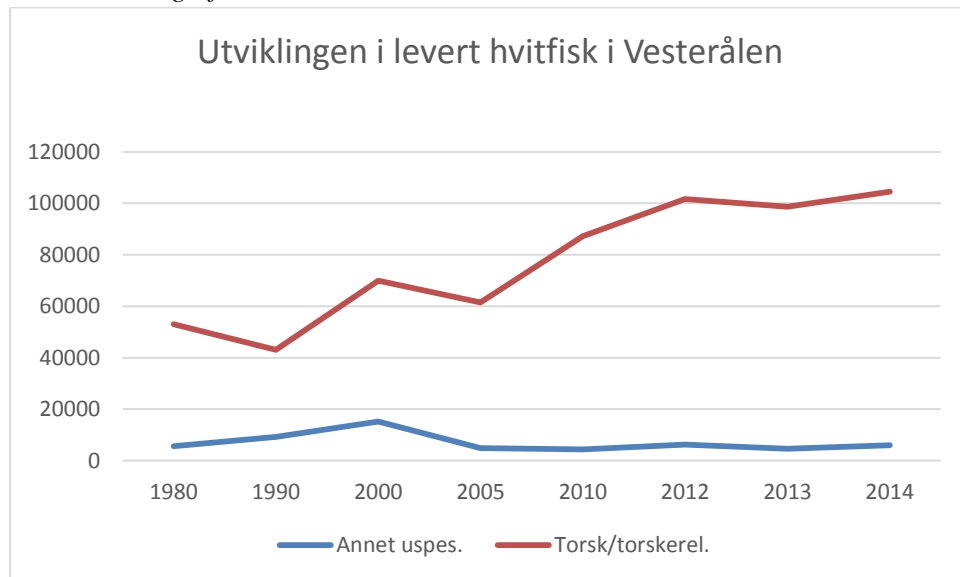
1.10 Utviklingen i levert fisk (hvitfisk) i Vesterålen siden 1980

Tabell 15: Utviklingen i levert fisk i Vesterålen siden 1980

	1980	1990	2000	2005	2010	2012	2013	2014
Annet uspes.	5548	9215	15167	4873	4349	6228	4622	6003
Pelagisk fisk	(64468)	(3184)	38497	(57211)	(66528)	(70017)	(47822)	106980*
Torsk/torskerel.	47510	33864	54774	56599	82850	95477	94103	98465
Totalt hvitfisk	53 058	43 079	69 941	61 472	87 199	101705	98 725	104 468

*NB. Kvantum pelagisk fisk er for 2014 leveranser gjort til anlegg i både Vesterålen og Lofoten. Dette skyldes få anlegg som tar imot pelagisk råstoff (restriksjoner på utlevering av data).

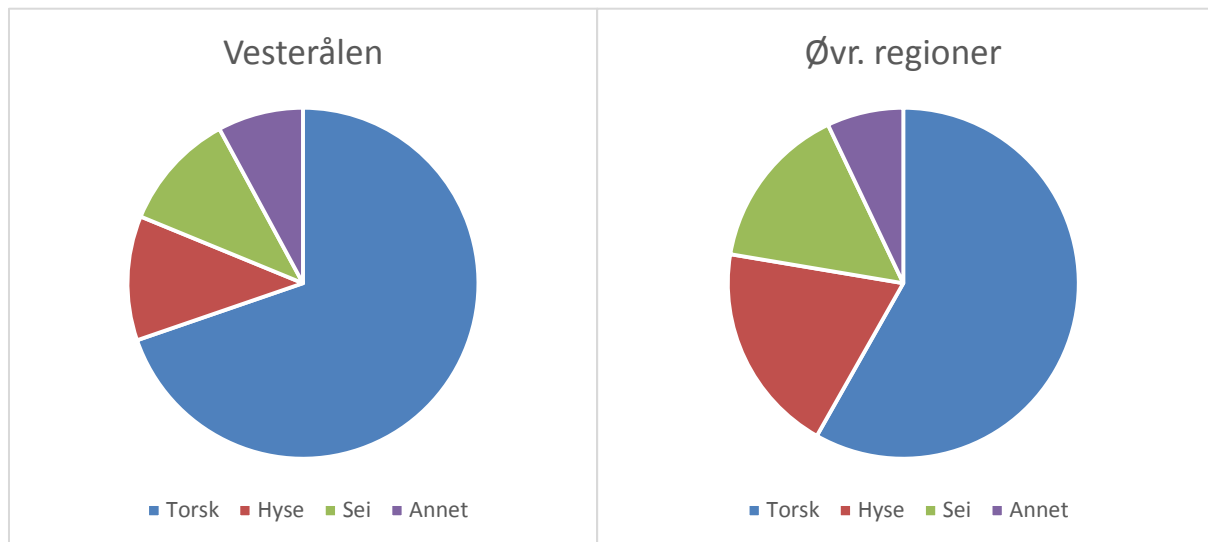
Illustrert ved graf:



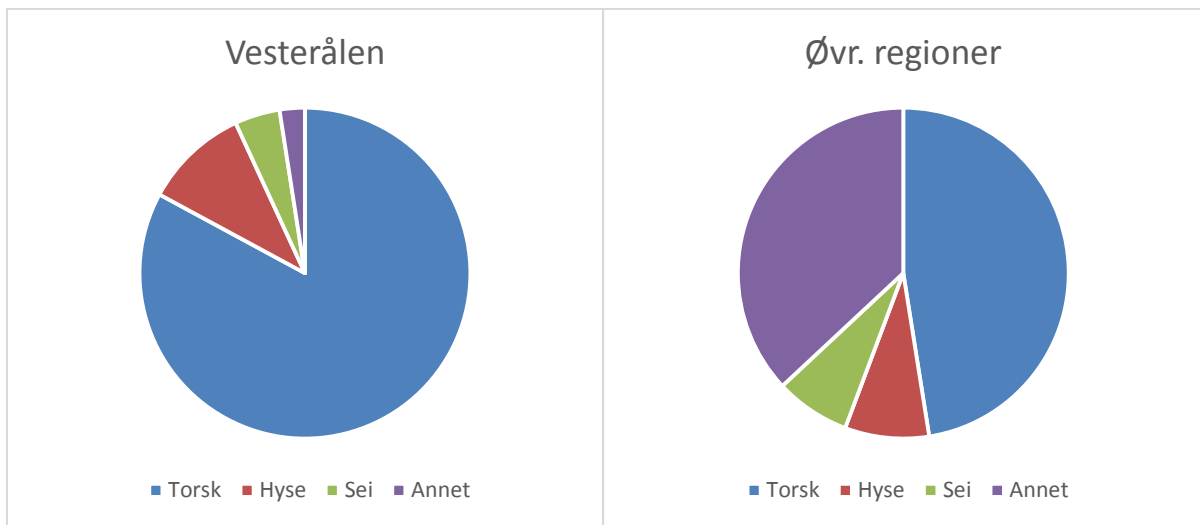
1.11 Totale leveranser i NRLs distrikt fordelt på flåtegruppe og leveringsområde gruppert på Vesterålen for 2014

Rundvekt	Vesteråsflåten		Øvrig flåte		Vesteråsflåten	
	Oppgitt i kg		Oppgitt i kg		Oppgitt i kr	
	Vesterålen	Øvr. regioner	Vesterålen	Øvr. regioner	Vesterålen	Øvr. Regioner
Torsk	44 044 738	11902565	34236042	442186994	444192637	117318288
Hyse	7246339	3976683	4226030	76584996	96745576	37640717
Sei	6887382	3127175	1825112	68309471	59425359	22491819
Annet	4985571	1443929	1017450	344034676	59028894	29028625
Totalt	63164030	20450352	41304634	931116137	659392466	206479449

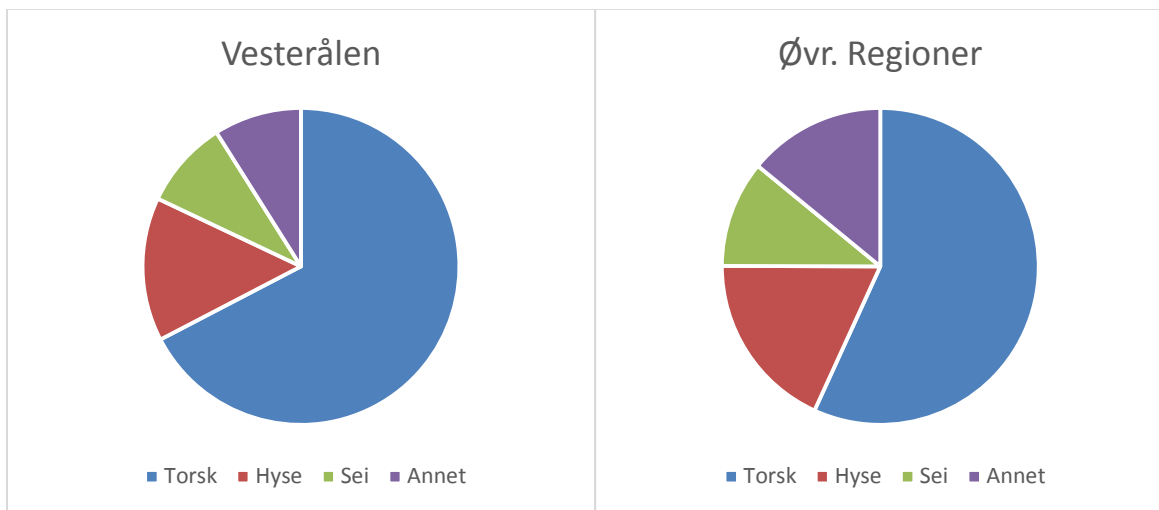
Vesteråsflåten oppgitt i kilo:



Øvrig flåte oppgitt i kilo:



Vesterålsflåten oppgitt i kroner:



2.1 Godkjente mottak for fisk og fiskeprodukter i Vesterålen (NRL)

Tabell 17: Godkjente fiskemottak

Kommune	Bedrift	Mottakssted
Andøy	Andenes Fiskemottak AS	Andenes
Andøy	Jangaard Export AS Avd Sjøanlegget	Andenes
Andøy	Jangaard Export AS Avd Framnes	Andenes
Andøy	J.M. Nilsen Fisk AS	Nordmela
Bø	Nergård Bø AS	Bø
Bø	Norway Seafoods AS Avd Bø	Skårvågen
Bø	Klausen Gunnar ANS	Straumsjøen
Bø	Hovden Fiskeindustri AS	Straumsjøen
Bø	Hovden Fiskeindustri AS	Hovden
Hadsel	Norway Seafoods AS Avd Melbu	Melbu
Øksnes	Gunnar Klo AS Avd Stø	Stø
Øksnes	Myremar AS	Myre
Øksnes	Gunnar Klo AS	Myre
Øksnes	Sommarøy Produksjonslag AS	Sommarøy
Øksnes	Breistrand AS	Myre
Øksnes	Myre Fiskemottak AS	Sommarøy

Kilde: Norges Råfisklag

Det er til sammen 16 godkjente mottak for fisk og fiskeprodukter i Vesterålen. Flest i Øksnes hvor det er 6 godkjente mottak.

Fiskeribedriftene i Vesterålen eies i hovedsak lokalt, men også i Vesterålen har nasjonale og internasjonale aktører etablert seg på eiersiden i fiskeribedrifter. På Andøy eier Jangaard AS i Ålesund bedriften Framnes Fiskeindustri AS, og Andenes Fiskemottak AS har portugisiske eierinteresser (Rue Costa). I Bø kommune eies Nergård Bø AS av Nergårdgruppen med hovedkontor i Senjahopen, og tidligere Skårvågfisk AS leies i dag av Norway Seafoods AS. Anlegget på Melbu i Hadsel kommune eies av Norway Seafoods AS.

2.2 Oversikt over oppdrettskonsesjoner lokalisert i Vesterålen

Tabell 18: Oversikt over oppdrettskonsesjoner lokalisert i Vesterålen pr. 01.01.15

Kommune	Laksefisk		Torsk		Røye		Røye settefisk		Laks settefisk	
	Antall	Tonn	Antall	Tonn	Antall	Tonn	Antall	Tonn	Antall	Stk (1000)
Bø	6	780	1	400						
Hadsel	5	780			1	423	1	600		
					2	780				
Lødingen	3	780							1	
Sortland	4	780			1	310	1			
Øksnes	10	780	2	780					1	300
									1	600
Totalt	28	780	3	400/780	4		2		3	

2.3 Oversikt over oppdrettskonsesjoner tilhørende selskap etablert i Vesterålen

Tabell 19: Troms fylke

Kommune	Bedrift	Konsesjoner	Tonn laks
Dyrøy	Nordlaks Oppdrett AS	1	945
Harstad	Nordlaks Oppdrett AS	3	945
Karlsøy	Nordlaks Oppdrett AS	1	945
Kvæfjord	Nordlaks Oppdrett AS	4	945
Kvænangen	Nordlaks Oppdrett AS	1	945
Nordreisa	Eidsfjord Sjøfarm AS	2	945
Skjærvøy	Nordlaks Oppdrett AS	1	945
Skånland	Nordlaks Oppdrett AS	2	945
Torsken	Eidsfjord Sjøfarm AS	2	945
Tromsø	Nordlaks Oppdrett AS	2	945
Totalt		19	

Tabell 20: Nordland fylke

Kommune	Bedrift	Konsesjoner	Tonn laks
Tysfjord	Nordlaks Oppdrett AS	3	780
Vestvågøy	Eidsfjord Sjøfarm AS	1	780
Værøy	Nordlaks Oppdrett AS	1	780
Vågan	Nordlaks Oppdrett AS	6	780
Totalt		11	

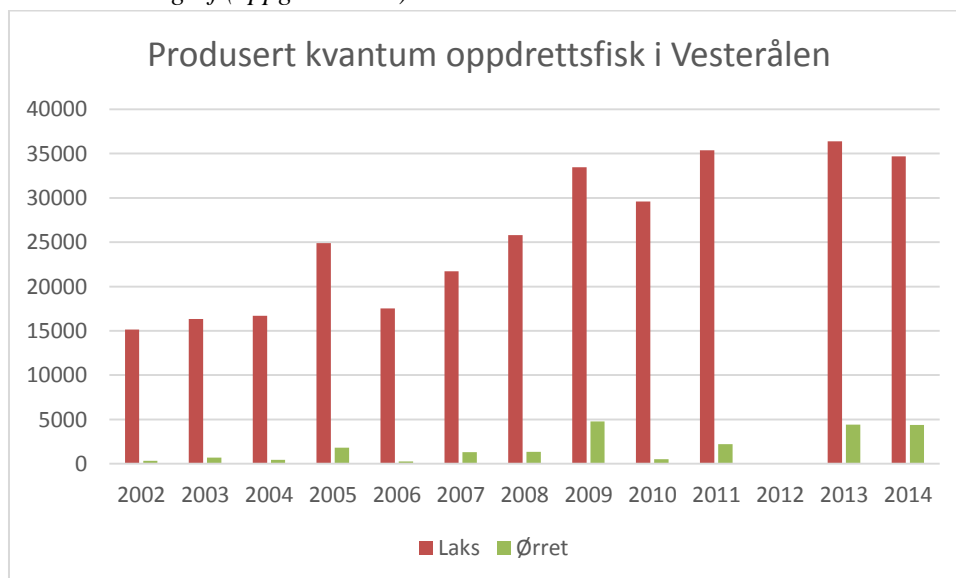
De største oppdrettsbedriftene i Vesterålen er Nordlaks AS i Hadsel, Cermaq AS i Øksnes, Eidsfjord Sjøfarm AS i Sortland og E. Kristoffersen AS i Bø. Flere av disse bedriftene har konsesjoner og lokaliteter i flere kommuner i og utenfor Vesterålen. Eksempelvis har Nordlaks AS konsesjoner i Øksnes, Lødingen, Vågan, Tromsø, Kvæfjord og Bjarkøy, foruten i Hadsel. Cermaq AS med hovedkontor i Nordfold i Steigen kommune har foruten 5 konsesjoner i Øksnes, konsesjoner i Nordland og Finnmark. Samlet sett driver oppdrettsbedrifter i Vesterålen over 50 konsesjoner for rødfisk (laks, ørret og sjørøye), med en årlig produksjonskapasitet på over 40 000 tonn. I tillegg drives det produksjon av smolt og settefisk både for laks, ørret og sjørøye. Det er 2 fabrikker for oppdrettsfôr i Vesterålen, Biomar AS på Myre og Skretting AS på Børøya i Hadsel.

2.4 Produsert kvantum oppdrettsfisk i Vesterålen

Tabell 21: Produsert kvantum rund oppdrettsfisk i tonn

År	Laks	Ørret	Sum Vesterålen
2002	15127	336	15463
2003	16351	684	17035
2004	16683	427	17110
2005	24903	1800	26703
2006	17526	253	17779
2007	21716	1318	23034
2008	25808	1354	27162
2009	33466	4755	38221
2010	29595	500	30095
2011	35360	2211	37571
2012			37097
2013	36377	4407	40784
2014	34700	4385	39085

Illustrert ved graf (oppgitt i tonn):



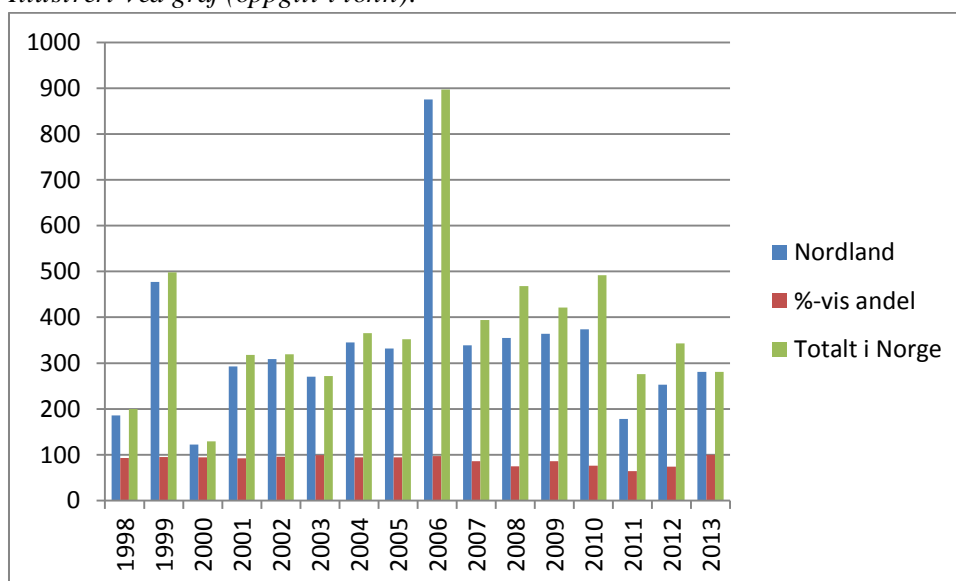
2.5 Produksjon av røye

Tabell 22: Produsert kvantum av Røye

År	Nordland	%-vis andel	Totalt i Norge
1998	186	93	200
1999	477	95	498
2000	122	94	129
2001	293	92	318
2002	309	96	319
2003	270	99	272
2004	345	94	365
2005	332	94	352
2006	875	97	897
2007	339	86	394
2008	355	75	468
2009	364	86	421
2010	374	76	492
2011	178	64	276
2012	253	74	343
2013	281	100	281
2014	*260		

*Fiskeridirektoratet kan ikke oppgi kvantum produsert røye totalt i Norge i 2014 (i 2013 representerte produksjonen i Nordland 100 % av det som ble produsert i hele landet).

Illustrert ved graf (oppført i tonn):

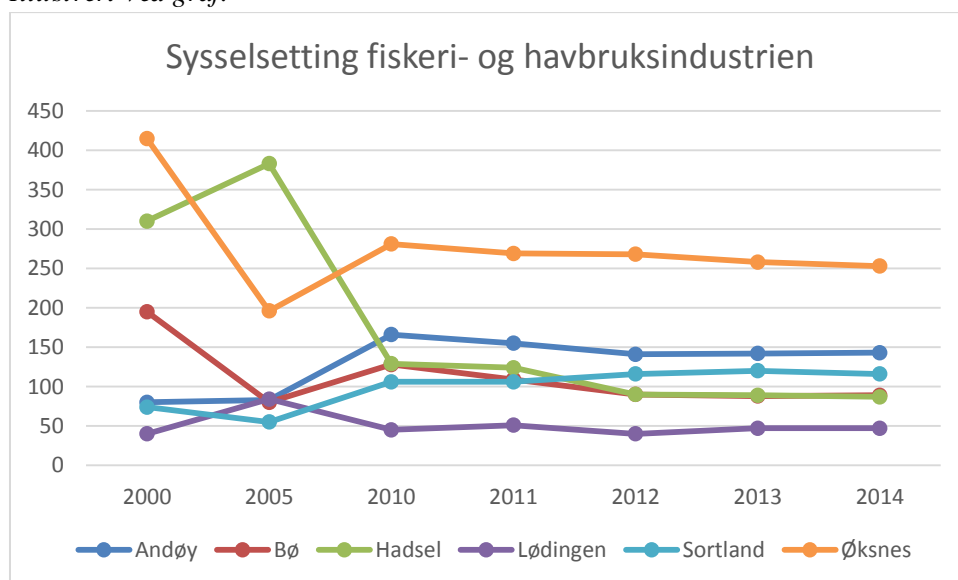


2.6 Sysselsetting fiskeri og havbruksindustrien

Tabell 23: Sysselsatte per kommune

Kommune	2000	2005	2010	2011	2012	2013	2014
Andøy	80	83	166	155	141	142	143
Bø	195	80	128	109	90	88	89
Hadsel	310	383	129	124	90	89	87
Lødingen	40	84	45	51	40	47	47
Sortland	74	55	106	106	116	120	116
Øksnes	415	196	281	269	268	258	253
Totalt	1114	881	855	814	745	744	735

Illustrert ved graf:



Fiskeri og havbruksnæringa sysselsetter om lag 735 personer i Vesterålen. Endringene fra 2012 er for Vesterålen beskjedne. Tallene som fremkommer i statistikkene fra SSB, er de offisielle sysselsettingstallene rapportert inn på de ulike kodene/områdene. Tallene som fremkommer i figuren ovenfor er hele årsverk – det betyr at antall ansatte vil være høyere enn antall årsverk. Dette pga. deltid/permutteringer osv.

SSB-tallene for sysselsetting kan være unøyaktige på grunn av ulikheter i innrapporteringer fra bedriftene. Bruker man tallene fra PROFF viser disse at sysselsettingen samlet for Vesterålen ligger om lag 300 årsverk høyere.

Vedleggsoversikt

- **Vedlegg 1** **Fartøyspesifikasjon pr. kommune**
- **Vedlegg 2** **Alderssammensetning fiskere 1990 – 2011 – Blad B**
- **Vedlegg 3** **Leveranser 1980- 2011 spesifisert på kommunene i Vesterålen**
- **Vedlegg 4** **De største markedene for eksport**
- **Vedlegg 5** **De viktigste markedene for norsk eksport av hvitfisk i 2010 og 2011**
- **Vedlegg 6** **De viktigste markedene for Røye**
- **Vedlegg 7** **Eksport av laks**
- **Vedlegg 8** **Eksport av ørret**
- **Vedlegg 9** **Oversikt over produksjon/slaktning av oppdrettsfisk (Laks og ørret) per kommunene i Vesterålen**

Vedlegg 1 Fartøyspesifikasjon per kommune

Andøy	Fartøy < 10 m	10 -14,99 m	15 - 20,99 m	21 - 27,99 m	over 28 m	Fartøy totalt	Gruppe 1
2000	114	16	27	5	4	166	51
2001	115	15	27	5	4	166	51
2002	61	15	27	6	5	114	51
2003	66	17	26	6	5	120	56
2004	52	21	26	3	4	106	50
2005	50	17	25	4	4	100	53
2006	44	18	23	5	3	93	52
2007	39	18	21	3	2	83	48
2008	34	15	19	4	2	74	43
2010	33	17	17	4	2	73	42
2012	33	16	15	5	1	70	43
2013	35	17	13	7	1	73	41
2014	35	21	12	5	1	74	42

Bø	Fartøy < 10 m	10 -14,99 m	15 - 20,99 m	21 - 27,99 m	over 28 m	Fartøy totalt	Gruppe 1
2000	156	27	5	7	2	197	55
2001	95	25	4	7	2	133	50
2002	89	24	5	8	1	127	47
2003	75	24	6	9	1	115	48
2004	57	20	3	7	1	88	45
2005	54	20	2	7	1	84	41
2006	54	21	2	6	1	84	42
2007	48	23	2	3	1	77	38
2008	43	22	1	4	1	71	31
2010	38	22	1	3	0	64	31
2012	39	19	2	2	0	62	29
2013	42	22	2	3	0	69	28
2014	43	21	2	2	1	69	28

Hadsel	Fartøy < 10 m	10 -14,99 m	15 -20,99 m	21 - 27,99 m	over 28 m	Fartøy totalt	Gruppe 1
2000	54	25	0	3	6	88	29
2001	53	23	2	4	6	88	24
2002	52	19	1	4	4	80	21
2003	50	16	1	2	3	72	18
2004	42	15	0	1	3	61	16
2005	36	15	0	1	3	55	15
2006	32	15	0	1	3	51	15
2007	28	15	0	0	2	45	13
2008	25	16	0	0	2	43	15
2010	24	14	0	0	2	40	13
2012	26	14	0	0	2	42	11
2013	26	13	0	1	2	42	11
2014	27	13	0	2	2	44	12

Lødingen	Fartøy < 10 m	10 -14,99 m	15 - 20,99 m	21 - 27,99 m	over 28 m	Fartøy totalt	Gruppe 1
2000	40	7	2	2	2	53	11
2001	28	8	1	2	3	42	13
2002	20	7	1	4	4	36	12
2003	18	7	1	3	3	32	12
2004	16	6	1	2	3	28	12
2005	17	5	1	2	3	28	10
2006	18	5	0	2	3	28	9
2007	18	5	0	3	4	30	11
2008	16	4	0	0	4	24	8
2010	10	4	0	0	4	18	7
2012	11	3	0	0	2	16	8
2013	10	2	0	0	2	14	8
2014	13	1	0	0	3	17	8

Sortland	Fartøy < 10 m	10 - 14,99 m	15 - 20,99 m	21 - 27,99 m	over 28 m	Fartøy totalt	Gruppe 1
2000	31	9	1	1	1	43	17
2001	29	10	2	1	1	43	16
2002	33	11	2	1	1	48	20
2003	35	13	2	1	1	52	18
2004	28	12	0	1	1	42	12
2005	24	13	0	1	1	39	9
2006	24	14	0	1	1	40	12
2007	19	12	0	1	1	33	9
2008	18	12	0	1	1	32	9
2010	11	15	0	1	1	28	9
2012	13	19	0	1	2	35	10
2013	12	21	0	1	2	36	10
2014	18	21	0	1	2	42	14

Øksnes	Fartøy < 10 m	10 - 14,99 m	15 - 20,99 m	21 - 27,99 m	over 28 m	Fartøy totalt	Gruppe 1
2000	80	42	22	10	3	157	79
2001	84	43	20	12	5	164	80
2002	75	46	18	13	3	155	84
2003	69	45	18	14	3	149	86
2004	62	43	14	13	3	135	74
2005	50	49	11	10	2	122	72
2006	40	46	8	10	2	106	64
2007	36	51	5	10	2	104	62
2008	37	52	5	9	3	106	61
2010	31	57	6	4	5	103	64
2012	36	59	7	7	3	112	67
2013	34	66	5	8	3	116	65
2014	38	65	5	7	3	118	69

Vedlegg 2 Alderssammensetning fiskere 1990 – 2013 – Blad B

Kommune Sortland:

Alder	1990	1995	2000	2001	2002	2003	2004	2005	2006	2007	2008	2009	2010	2012	2013	2014
< 20	4	2	3	3	2	1	1	0	1	0	1	1	1	3	2	1
20-29	40	24	16	8	10	12	12	13	23	20	18	16	7	14	16	23
30-39	24	28	24	24	29	24	26	18	12	13	18	17	14	12	15	18
40-49	25	21	35	37	36	34	35	33	32	27	25	22	22	21	19	18
50-59	9	19	21	23	26	22	24	24	24	27	30	30	30	26	26	23
60-66	7	6	7	7	10	14	18	12	10	9	11	12	13	8	10	12
67-69	3	2	1	2	1	1	1	3	3	1	1	1	1	3	2	2
70 +	0	0	0	0	0	0	1	0	0	0	0	0	0	0	1	1
Totalt	112	102	107	104	114	108	118	103	105	97	104	99	88	87	91	98

Kommune Lødingen:

Alder	1990	1995	2000	2001	2002	2003	2004	2005	2006	2007	2008	2009	2010	2012	2013	2014
< 20	2	0	0	2	1	1	0	0	0	0	0	0	0	0	0	0
20-29	14	16	11	11	9	7	8	5	4	5	2	2	0	1	2	3
30-39	9	6	6	8	7	7	9	7	9	6	8	5	4	4	3	4
40-49	17	11	4	6	6	6	9	11	8	6	5	7	6	2	3	3
50-59	14	12	16	17	14	14	14	12	11	11	5	7	6	4	5	6
60-66	10	7	7	5	6	7	7	7	7	6	10	7	5	4	4	3
67-69	1	1	1	3	1	1	1	2	1	0	7	8	8	3	2	0
70 +	1	0	0	0	0	0	1	0	0	0	0	1	2		1	1
Totalt	68	53	45	52	44	43	49	44	40	34	37	37	31	18	20	20

Kommune Hadsel:

Alder	1990	1995	2000	2001	2002	2003	2004	2005	2006	2007	2008	2009	2010	2012	2013	2014
< 20	12	7	1	3	4	4	4		1	1	0	0	0	2	0	0
20-29	48	40	24	22	28	22	18	16	10	11	11	11	12	11	15	15
30-39	33	26	30	32	37	33	34	37	25	23	20	20	13	13	9	7
40-49	47	38	29	30	28	29	29	28	24	21	22	23	21	13	14	16
50-59	31	37	35	34	31	30	28	26	20	20	20	19	17	13	12	13
60-66	22	15	9	10	12	13	12	11	11	14	12	10	10	10	10	8
67-69	4	3	0	0	0	2	2	3	1	0	2	5	6	1	1	2
70 +	0	0	0	0	0	0	0	0	0	0	0	0	0	4	4	4
Totalt	197	166	128	131	140	133	127	121	92	90	87	88	79	67	65	65

Kommune Bø:

Alder	1990	1995	2000	2001	2002	2003	2004	2005	2006	2007	2008	2009	2010	2012	2013	2014
< 20	10	1	5	3	3	4	2	1	0	0	0	0	0	1	1	1
20-29	59	49	30	25	21	19	20	21	14	11	9	11	13	10	10	8
30-39	44	42	41	41	41	36	37	34	29	27	24	20	20	11	12	13
40-49	66	27	36	30	35	32	39	34	38	31	30	34	26	22	22	20
50-59	47	61	41	41	35	32	28	28	24	27	27	32	32	27	24	24
60-66	27	20	22	25	22	27	28	27	25	25	21	20	15	13	16	15
67-69	5	5	1	4	1	5	5	2	1	3	6	7	13	9	3	4
70 +	2	0	0	0	0	0	0	1	2	0	0	0	1	2	6	5
Totalt	260	205	176	169	158	155	159	148	133	124	117	124	120	95	94	90

Kommune Andøy:

Alder	1990	1995	2000	2001	2002	2003	2004	2005	2006	2007	2008	2009	2010	2012	2013	2014
< 20	12	9	5	2	1	3	1	4	2	3	2	1	2	2	2	2
20-29	74	63	45	44	45	40	39	35	21	20	16	15	21	17	16	15
30-39	76	61	61	56	65	66	59	56	48	47	45	47	47	42	39	35
40-49	64	54	45	45	56	47	48	48	42	42	43	36	41	46	46	50
50-59	27	31	53	55	54	51	45	40	46	36	33	34	28	25	20	23
60-66	8	18	15	14	18	23	28	27	25	27	28	29	25	21	20	19
67-69	7	1	5	6	5	4	2	2	4	2	4	5	8	12	8	4
70 +	2	0	0	2	2	1	1	0	0	0	0	0	1	4	8	14
Totalt	270	237	229	224	246	235	223	212	188	177	171	167	173	169	159	162

Kommune Øksnes:

Alder	1990	1995	2000	2001	2002	2003	2004	2005	2006	2007	2008	2009	2010	2012	2013	2014
< 20	37	11	13	9	10	7	3	8	13	9	9	10	6	3	4	3
20-29	120	125	76	67	67	64	48	38	43	39	39	39	44	40	39	40
30-39	82	71	82	92	99	99	91	99	84	73	66	56	50	37	35	35
40-49	95	61	49	59	64	63	62	59	58	63	75	65	59	60	59	62
50-59	58	81	90	83	85	83	71	61	56	47	48	48	47	47	43	45
60-66	36	29	36	41	42	47	53	51	47	50	50	52	47	28	25	20
67-69	13	8	5	7	6	8	10	9	13	8	9	10	14	18	11	12
70 +	14	5	2	2	0	0	2	0	1	1	2	1	1	5	10	12
Totalt	455	391	353	360	373	371	340	325	315	290	298	281	268	238	226	229

Vedlegg 3 Leveranser 1980 – 2013 spesifisert på kommunene i Vesterålen

Andøy kommune	1980	1990	2000	2005	2010	2012	2013	2014
Annet uspes.	2005	2282	2944	1677	1032	1397	4150	2016
Pelagisk fisk								
Torsk/torskerel.	12723	8797	16012	20235	18777	21001	14288	22340
Totalt	14728	10979	18956	21912	19809	22398	18438	24356

Hadsel kommune	1980	1990	2000	2005	2010	2012	2013	2014
Annet uspes.	486	1930	478	347	520	831	4846	912
Pelagisk fisk	31238							
Torsk/torskerel.	6616	6026	10768	12173	16252	14006	11293	11055
Totalt	38340	7956	11246	12520	16772	14837	16139	11967

Lødingen kommune	1980	1990	2000	2005	2010	2012	2013	2014
Annet uspes.	26	2	1	3		1358		
Pelagisk fisk	171	644	8053	44669	49909	53250	45745	
Torsk/torskerel.	191	473			98	754		
Totalt	388	1119	8054	44672	50007	55362	45745	

Øksnes kommune	1980	1990	2000	2005	2010	2012	2013	2014
Annet uspes.	2212	4743	831	1260	2178	1835	12770	2876
Pelagisk fisk	344	596	493					
Torsk/torskerel.	17859	13258	9547	16174	30438	35489	37425	52291
Totalt	20415	18597	10871	17433	32616	37324	50195	55167

Bø kommune	1980	1990	2000	2005	2010	2012	2013	2014
Annet uspes.	819	359	149	146	270	189	610	101
Pelagisk fisk	20	848	12286	6623	9594	15335		
Torsk/torskerel.	9921	5295	5675	2911	3087	4187	4795	5965
Totalt	10760	6501	18110	9680	12951	19711	5405	6066

Sortland kommune	1980	1990	2000	2005	2010	2012	2013	2014
Annet uspes.			10764	1441	349	618	1717	97
Pelagisk fisk	32696	1096	17665	5919	7025	1195	2077	
Torsk/torskerel.	200	14	12772	5024	14198	20229	6831	6814
Totalt	32896	1110	41201	12384	21572	22042	10625	6911

Vedlegg 4 De største markedene for eksport

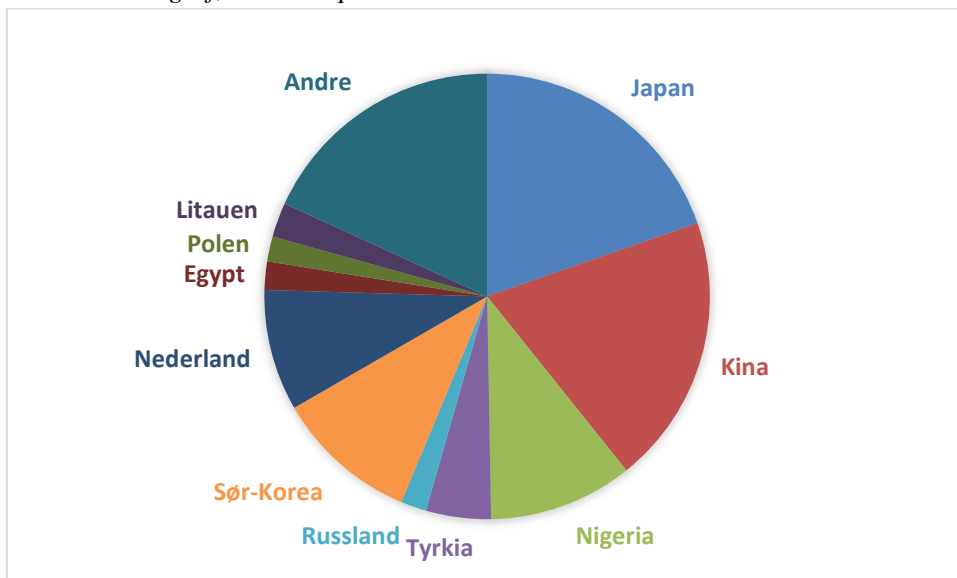
Største markedene for norsk eksport av makrell

	Verdi i NOK		Mengde i tonn	
	2013	2014	2013	2014
Japan	690 759	811 675	53 582	73 367
Kina	570 471	809 171	52 258	80 808
Nigeria	-	432 531	-	52 276
Tyrkia	183 520	194 670	19 717	23 688
Russland	127 228	76 300	12 092	6 352
Sør-Korea	229 996	428 748	17 395	35 800
Storbritannia	46 069	-	5 023	-
Nederland	95 177	363 124	8 741	35 964
Ukraina	99 464	-	8 548	-
Egypt	-	84 948	-	11 231
Polen	89 814	75 253	9 309	7 851
Litauen	87 130	103 307	7 404	8 498
Andre	685 092	750 122	58 693	62 873
Total	2 904 720	4 129 849	252 762	398 708

Norsk eksport av makrell i 2014 i %

	Verdi 1000 NOK	%
Japan	811 675	19,66
Kina	809 171	19,59
Nigeria	432 531	10,47
Tyrkia	194 670	4,71
Russland	76 300	1,86
Sør-Korea	428 748	10,38
Nederland	363 124	8,79
Egypt	84 948	2,06
Polen	75 253	1,82
Litauen	103 307	2,50
Andre	750 122	18,16

Illustrert ved graf, norsk eksport av makrell:



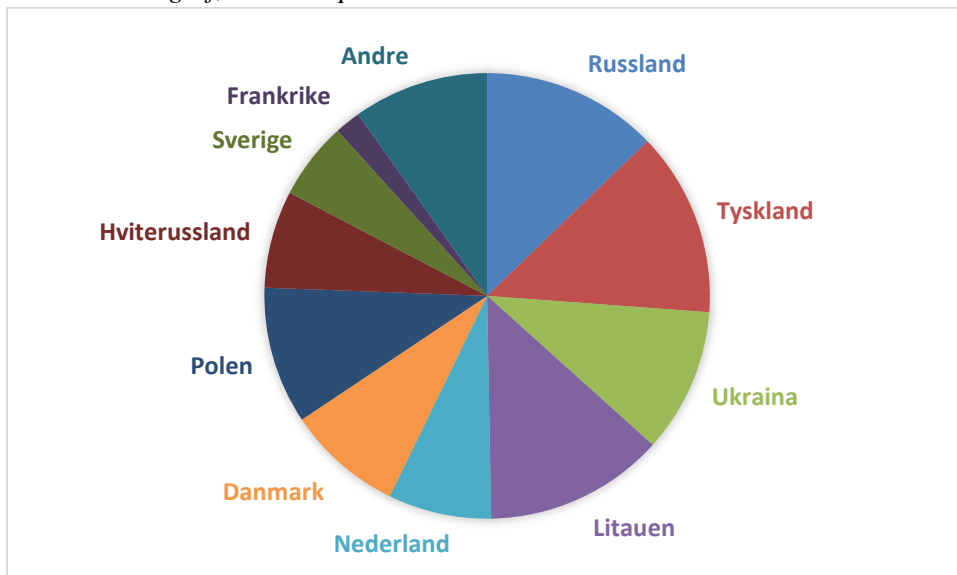
De største markedene for norsk eksport av sild

	Verdi NOK		Mengde i tonn	
	2013	2014	2013	2014
Russland	778 010	348 590	97 636	42 348
Tyskland	368 773	364 900	31 425	35 177
Ukraina	287 966	286 045	36 789	39 272
Nigeria	14 855	-	2 902	-
Litauen	379 454	355 883	46 422	40 255
Nederland	218 235	204 180	19 198	19 150
Danmark	233 134	229 889	30 745	36 925
Polen	254 258	271 492	21 186	22 901
Egypt	70 145	-	10 885	-
Kasakhstan	14 450	-	2 169	-
Hviterussland	-	192 659	-	14 768
Sverige	-	153 371	-	9 998
Frankrike	-	51 056	-	3 851
Andre	536 513	268 395	50 731	34 822
Total	3 155 792	2 726 460	350 179	299 467

Norsk eksport av sild i 2014 i %

	Verdi 1000 NOK	%
Russland	348 590	12,79
Tyskland	364 900	13,38
Ukraina	286 045	10,49
Litauen	355 883	13,05
Nederland	204 180	7,49
Danmark	229 889	8,43
Polen	271 492	9,96
Hviterussland	192 659	7,07
Sverige	153 371	5,63
Frankrike	51 056	1,87
Andre	268 395	9,84

Illustrert ved graf, norsk eksport av sild:



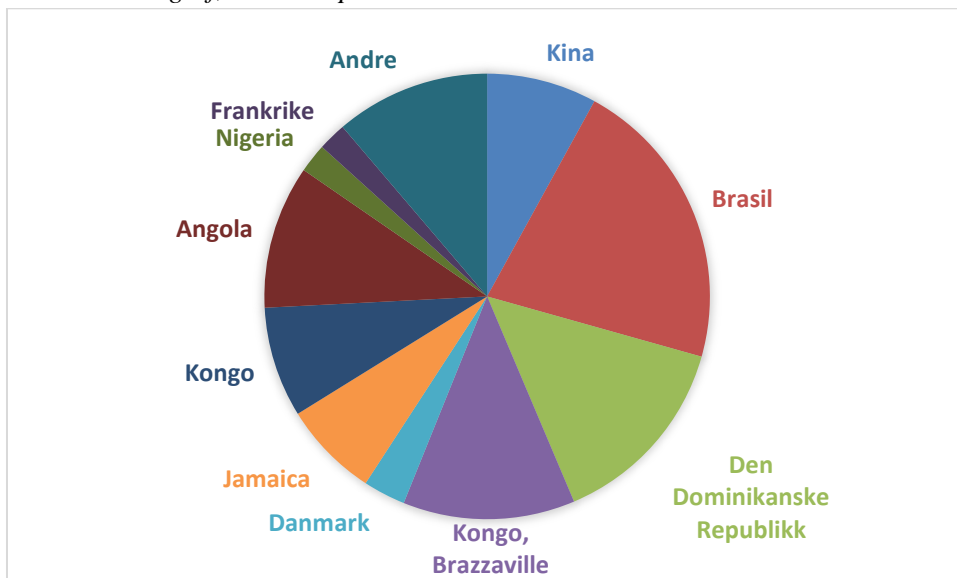
De største markedene for norsk eksport av sei

	Verdi NOK		Mengde i tonn	
	2013	2014	2013	2014
Kina	120964	149 050	11563	11 009
Brasil	358824	397 964	12898	11 716
Den Dominikanske Republikk	212317	265 665	8372	8 523
Nederland	45453	-	4690	-
Kongo, Brazzaville	149369	232 717	5785	7 655
Danmark	57046	57 147	5102	4 236
Jamaica	121980	130 271	4374	3 888
Kongo	138935	149 423	5623	5 089
Tyskland	24321	-	1217	-
Angola	142786	193 988	5485	6 316
Nigeria	-	39 030	-	755
Frankrike	-	38 236	-	1 879
Andre	309170	209 361	16816	10 492
Total	1682165	1 862 852	81926	71 558

Norsk eksport av sei i 2014 i %

	Verdi 1000 NOK	%
Kina	149 050	8,00
Brasil	397 964	21,36
Den Dominikanske Republikk	265 665	14,26
Kongo, Brazzaville	232 717	12,49
Danmark	57 147	3,07
Jamaica	130 271	6,99
Kongo	149 423	8,02
Angola	193 988	10,41
Nigeria	39 030	2,11
Frankrike	38 236	2,05
Andre	209 361	11,24

Illustrert ved graf, norsk eksport av sei:



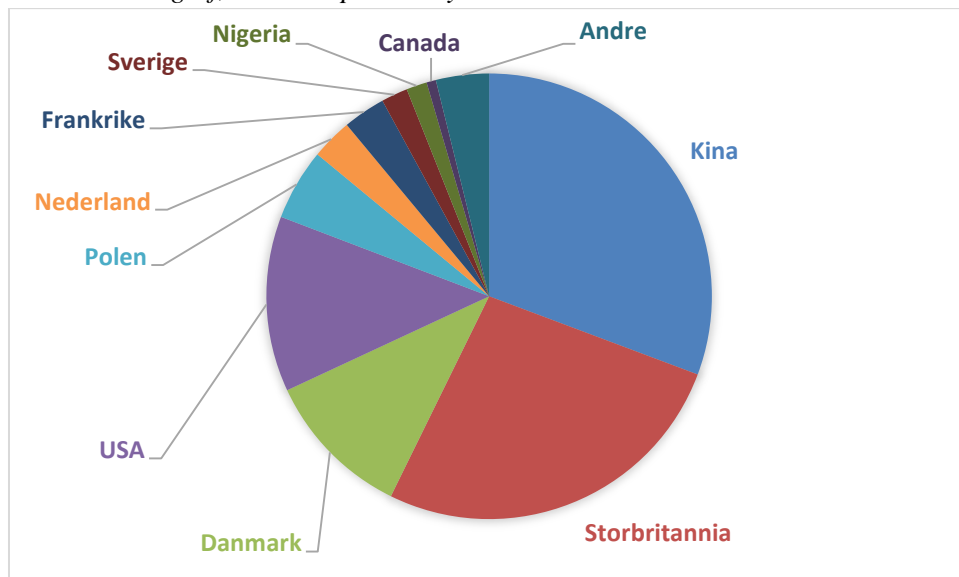
De største markedene for norsk eksport av hyse

	Verdi NOK		Mengde i tonn	
	2013	2014	2013	2014
Kina	402 538	475 475	21 605	19 254
Storbritannia	331 212	411 170	17 635	17 172
Danmark	142 561	167 301	8 749	9 383
USA	218 435	197 154	10 297	6 567
Polen	49 878	80 331	2 700	3 500
Nederland	18 754	46 206	1 022	1 990
Frankrike	43 895	47 762	3 242	3 325
Russland	7 816	-	870	-
Sverige	31 875	29 740	882	746
Nigeria	-	23 172	-	426
Canada	30 386	10 490	1 503	421
Andre	17 387	59 564	794	2 519
Total	1 294 736	1 548 365	69 299	65 303

Norsk eksport av hyse i 2014 i %

	Verdi 1000 NOK	%
Kina	475 475	30,71
Storbritannia	411 170	26,56
Danmark	167 301	10,80
USA	197 154	12,73
Polen	80 331	5,19
Nederland	46 206	2,98
Frankrike	47 762	3,08
Sverige	29 740	1,92
Nigeria	23 172	1,50
Canada	10 490	0,68
Andre	59 564	3,85

Illustrert ved graf, norsk eksport av hyse:



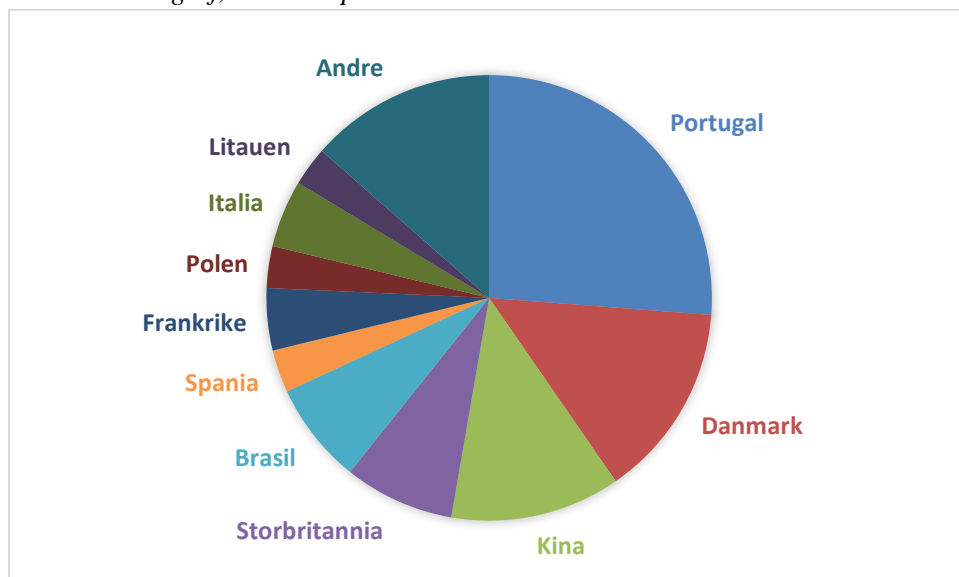
De største markedene for norsk eksport av torsk

	Verdi NOK		Mengde i tonn	
	2013	2014	2013	2014
Portugal	1 459 930	1 891 146	50 928	57 022
Danmark	877 648	1 021 571	36 446	40 664
Kina	668 336	890 536	43 867	48 952
Storbritannia	372 212	577 470	17 315	23 072
Brasil	392 849	531 324	9 547	12 072
Spania	211 822	223 590	9 265	9 181
Frankrike	316 429	325 206	10 164	10 625
Sverige	166 834	-	5 575	-
Polen	178 633	218 204	11 802	12 110
Italia	362 391	352 789	4 212	4 362
Litauen	-	204 831	-	11 060
Andre	775 891	975 768	31 371	30 558
Total	5 782 975	7 212 435	230 492	259 678

Norsk eksport av torsk i 2014 i %

	Verdi 1000 NOK	%
Portugal	1 891 146	26,22
Danmark	1 021 571	14,16
Kina	890 536	12,35
Storbritannia	577 470	8,00
Brasil	531 324	7,37
Spania	223 590	3,10
Frankrike	325 206	4,51
Polen	218 204	3,03
Italia	352 789	4,89
Litauen	204 831	2,84
Andre	975 768	13,53

Illustrert ved graf, norsk eksport av torsk:



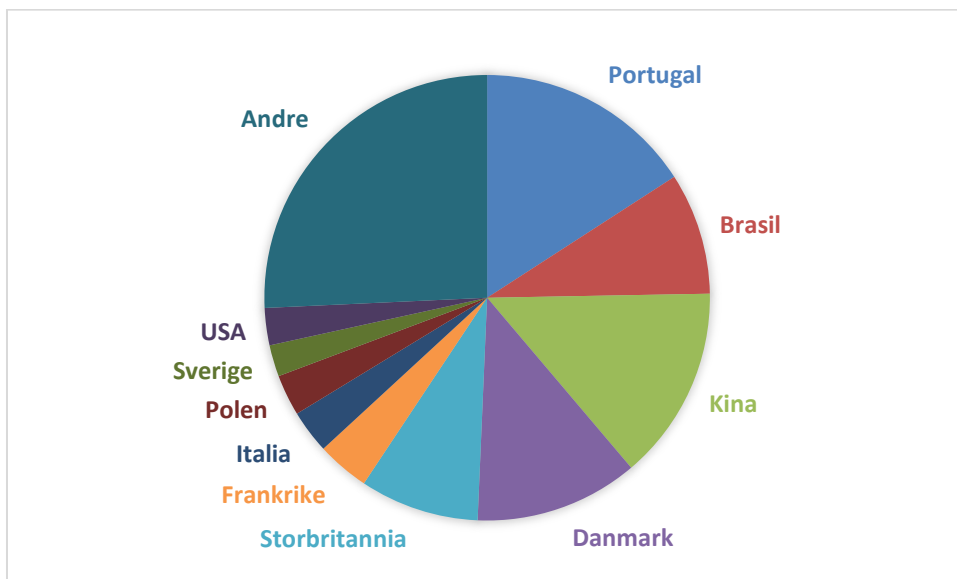
Vedlegg 5 De viktigste markedene for norsk eksport av hvitfisk i 2013 og 2014

	Verdi NOK		Mengde i tonn	
	2013	2014	2013	2014
Portugal	1 468 980	1 898 199	51 536	57 510
Brasil	852 276	1 056 637	25 692	27 544
Kina	1 319 918	1 687 102	82 200	87 860
Danmark	1 269 123	1 419 568	56 888	59 559
Storbritannia	742 350	1 034 264	35 969	41 722
Frankrike	445 406	456 707	16 618	17 150
Italia	383 584	375 253	4 857	5 001
Polen	-	358 468	-	18 616
USA	-	322 904	-	9 470
Spania	240 354	-	10 234	-
Sverige	278 230	273 325	8 089	8 294
Nigeria	156 339	-	2 572	-
Andre	2 838 959	3 076 786	132 390	108 793
Total	9 995 519	11 959 213	427 053	441 519

Norsk eksport av hvitfisk 2014 i %

	Verdi i NOK	%
Portugal	1 898 199	15,87
Brasil	1 056 637	8,84
Kina	1 687 102	14,10
Danmark	1 419 568	11,87
Storbritannia	1 034 264	8,65
Frankrike	456 707	3,82
Italia	375 253	3,14
Polen	358 468	2,99
Sverige	273 325	2,29
USA	322 904	2,70
Andre	3 076 786	25,73

Illustrert ved graf, norsk eksport av hvitfisk:



Vedlegg 6 De viktigste markedene for norsk eksport av røye i 2013 og 2014

Norsk eksport av røye 2013 og 2014

	Mengde i tonn		Verdi 1000 NOK	
	2013	2014	2013	2014
Sverige	9	10	502	514
Italia	2	0	116	25
Rusland	8		534	
Sveits	0		0	
Frankrike	0		0	
Tyskland	0		0	
Andre	0		0	
Totalt	19	10	1152	539

Norsk eksport av røye i 2014 i %

Røye	Verdi i 1000 NOK	%
Sverige	514	95,4%
Italia	25	4,6%
Rusland	0	0
Sveits	0	0
Frankrike	0	0
Tyskland	0	0
Andre	0	0

Illustrert ved graf, norsk eksport av røye:



Vedlegg 7 Eksport av oppdrettslaks

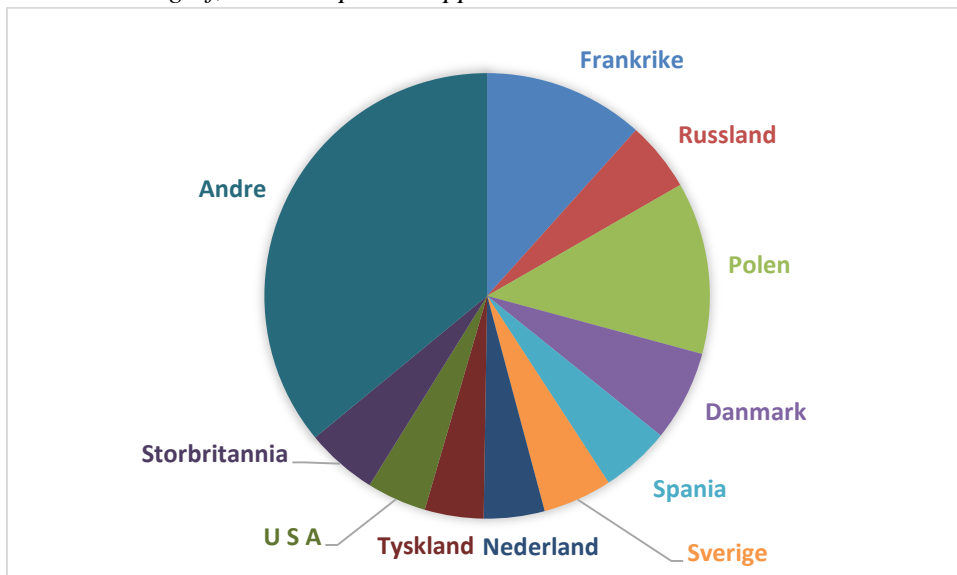
De største markedene for norsk eksport av laks i 2013 og 2014

	Verdi NOK		Mengde i tonn	
	2013	2014	2013	2014
Frankrike	5 306 884	5 092 939	126 701	116 004
Russland	4 218 861	2 211 446	108 570	53 588
Polen	4 966 039	5 469 533	124 232	132 595
Danmark	2 531 227	2 878 634	65 284	72 268
Spania	1 717 245	2 203 588	43 054	52 715
Sverige	1 738 894	2 196 838	35 300	40 214
Japan	1 489 423	-	32 261	-
Tyskland	1 616 736	1 868 969	37 807	42 509
Nederland	-	1 929 840	-	47 200
USA	1 161 465	1 893 064	19 071	27 976
Storbritannia	1 829 528	2 268 640	47 753	59 973
Andre	13 102 323	15 730 489	317 347	352 099
Total	39 678 624	43 743 980	957 380	997 141

Norsk eksport av oppdrettslaks i 2014 i %

	Verdi 1000 NOK	%
Frankrike	5 092 939	11,64
Russland	2 211 446	5,06
Polen	5 469 533	12,5
Danmark	2 878 634	6,58
Spania	2 203 588	5,04
Sverige	2 196 838	5,02
Nederland	1 929 840	4,41
Tyskland	1 868 969	4,27
U S A	1 893 064	4,33
Storbritannia	2 268 640	5,19
Andre	15 730 489	35,96

Illustrert ved graf, norsk eksport av oppdrettslaks:



Vedlegg 8 Eksport av ørret

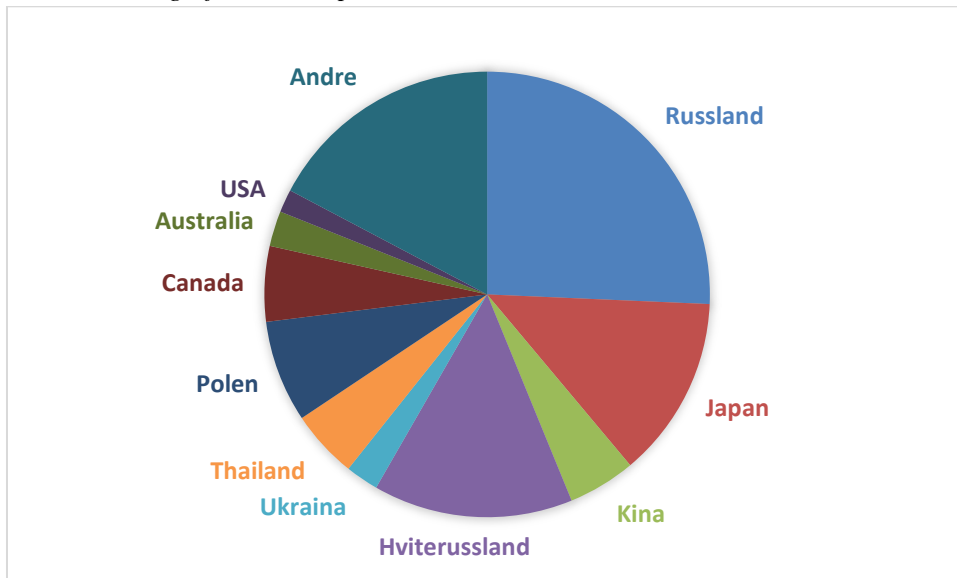
De største markedene for norsk eksport av ørret i 2013 og 2014

	Verdi NOK		Mengde i tonn	
	2013	2014	2013	2014
Russland	1 050 513	603 461	25 617	13 520
Japan	190 316	310 380	4 699	8 078
Kina	77 714	115 309	2 161	2 608
Hviterussland	237 122	340 289	5 513	8 078
Ukraina	102 901	56 438	2 568	1 338
Thailand	152 387	116 162	3 671	2 585
Polen	81 052	173 628	2 022	4 360
Finland	5 694	-	184	-
Taiwan	40 839	-	845	-
Frankrike	20 725	-	492	-
Canada	-	128 558	-	1 357
Australia	-	60 070	-	647
USA	-	39 241	-	749
Andre	407 513	405 778	8 250	7 485
Totalt	2 366 777	2 349 314	56 023	50 805

Norsk eksport av oppdrettsørret i 2014 i %

	Verdi i 1000 NOK	%
Russland	603 461	25,69
Japan	310 380	13,21
Kina	115 309	4,91
Hviterussland	340 289	14,49
Ukraina	56 438	2,40
Thailand	116 162	4,94
Polen	173 628	7,39
Canada	128 558	5,47
Australia	60 070	2,56
USA	39 241	1,67
Andre	405 778	17,27

Illustrert ved graf, norsk eksport av ørret:



Vedlegg 9 Oversikt over produksjon/slakting av oppdrettsfisk (Laks og ørret) i Vesterålen i tonn

Kommune		Produksjon/slakting			Produksjon/slakting		
		2006			2007		
		Laks	Ørret	Sum	Laks	Ørret	Sum
1851	Lødingen	2 713		2 713	2 602		2 602
1866	Hadsel	3 639		3 639	6 287	856	7 143
1867	Bø	3 063		3 063	2 516		2 516
1868	Øksnes	4 635	253	4 888	6 243	461	6 705
1870	Sortland	34 737		3 473	4 066		4 066
1871	Andøy						
Sum totalt		48 787	253	17 776	21 714	1317	23 032

Kommune		Produksjon/slakting			Produksjon/slakting		
		2008			2009		
		Laks	Ørret	Sum	Laks	Ørret	Sum
1851	Lødingen	6 866		6 866	8 413	1 254	9 667
1866	Hadsel	6 716	350	7 066	6 363	1 619	7 982
1867	Bø	3 953		3 953	4 709		4 709
1868	Øksnes	6 703	1 004	7 707	9 826	1 882	11 708
1870	Sortland	1 570		1 570	4 155		4 155
1871	Andøy			0			0
Sum totalt		25808	1354	27162	33466	4755	38221

Kommune		Produksjon/slakting			Produksjon/slakting		
		2010			2013		
		Laks	Ørret	Sum	Laks	Ørret	Sum
1851	Lødingen	4 242		4 242	4 243		4 243
1866	Hadsel	8 819	500	9 319	9 930	3 614	13 544
1867	Bø	5 186		5 186	6 085		6 085
1868	Øksnes	8 586		8 586	9 574	639	10 213
1870	Sortland	2 762		2 762	6 544	154	6 698
1871	Andøy			0			0
Sum totalt		29595	500	30095	36 376	4 407	40 783

Produksjon/slakting laks/ørret i Vesterålen 2014

Kommune	Laks	Ørret	Sum
1851 Lødingen	8 451		8 451
1866 Hadsel	7 329	4 385	11 714
1867 Bø	4 045		4 045
1868 Øksnes	7 105		7 105
1870 Sortland	7 770		7 770
1871 Andøy			
Sum totalt	34 700	4 385	39 085

Kilde: Fiskeridirektoratet



Fiskeripolitiske strategier for Vesterålen

Utarbeidet av Viggo Johnsen, Fiskeriparken AS
på oppdrag fra Vesterålen regionråd

Vedlegg til **FISKERIPOLITISKE STRATEGIER FOR VESTERÅLEN**

VESTERÅLEN REGIONRÅD

